



МИНИСТЕРСТВО ОБРАЗОВАНИЯ ИРКУТСКОЙ ОБЛАСТИ
Государственное автономное учреждение
дополнительного профессионального образования Иркутской области
«Институт развития образования Иркутской области»
ГАУ ДПО ИРО

**Система сопровождения
процессов социализации и социальной адаптации
детей-сирот и детей, оставшихся без попечения родителей**

Методические рекомендации

г. Иркутск, 2017

УДК 376.6
ББК 74.204.4

Рецензент:

Кедярова Е.А., к.пс.н., доцент, зав. кафедрой педагогической и возрастной психологии ФГБОУ ВО «Иркутский государственный университет»

Глазков, В.А.

Система сопровождения процессов социализации и социальной адаптации детей-сирот и детей, оставшихся без попечения родителей: метод. рекомендации / авт.-сост. В.А. Глазков, О.Л. Миронова, Е.А. Шестакова – Иркутск: Изд-во ГАУ ДПО ИРО, 2017. – 59 с.

Методические рекомендации включают в себя разделы: «Основное нормативно-правовое обеспечение, методология и особенности социализации и социальной адаптации детей-сирот и детей, оставшихся без попечения родителей», «Организационная основа сопровождения социализации и социальной адаптации детей– сирот и детей, оставшихся без попечения родителей», «Эффективные модели организации системы сопровождения, реализуемые в образовательных организациях для детей-сирот и детей, оставшихся без попечения родителей», в которых определены особенности организации системы сопровождения процессов социализации и социальной адаптации детей-сирот и детей, оставшихся без попечения родителей, в условиях образовательной организации.

Разработанные авторами рекомендации могут быть использованы в работе классных руководителей, воспитателей, педагогов, психологов и других специалистов образовательных организаций, для построения и реализации системы сопровождения социализации и социальной адаптации детей-сирот и детей, оставшихся без попечения родителей.

УДК 376.6
ББК 74.204.4

© Глазков В.А., 2017
© Миронова О.Л., 2017
© Шестакова Е.А., 2017
© ГАУ ДПО ИРО, 2017

Содержание

Введение	4
1. ИНДИВИДУАЛЬНО-ТИПОЛОГИЧЕСКИЕ ОСОБЕННОСТИ ДЕТЕЙ-СИРОТ И ДЕТЕЙ, ОСТАВШИХСЯ БЕЗ ПОПЕЧЕНИЯ РОДИТЕЛЕЙ	11
2. МЕТОДИЧЕСКИЕ И ОРГАНИЗАЦИОННЫЕ ПОДХОДЫ К СТРУКТУРЕ И СОДЕРЖАНИЮ СИСТЕМЫ СОПРОВОЖДЕНИЯ ПРОЦЕССОВ СОЦИАЛИЗАЦИИ И СОЦИАЛЬНОЙ АДАПТАЦИИ ДЕТЕЙ-СИРОТ И ДЕТЕЙ, ОСТАВШИХСЯ БЕЗ ПОПЕЧЕНИЯ РОДИТЕЛЕЙ	16
2.1. Основные подходы к определению понятия социализация.	16
2.2. Сущность процесса социальной адаптации	18
2.3. Роль психолого-медико-педагогического консилиума образовательной организации в разработке и реализации системы сопровождения социализации и социальной адаптации детей-сирот и детей, оставшихся без попечения родителей.....	19
2.4. Сопровождение как социально-педагогическая характеристика	21
3. МЕТОДИЧЕСКИЕ И ОРГАНИЗАЦИОННЫЕ ПОДХОДЫ К СТРУКТУРЕ И СОДЕРЖАНИЮ ПРОГРАММ СОПРОВОЖДЕНИЯ ПРОЦЕССОВ СОЦИАЛИЗАЦИИ И СОЦИАЛЬНОЙ АДАПТАЦИИ ДЕТЕЙ-СИРОТ И ДЕТЕЙ, ОСТАВШИХСЯ БЕЗ ПОПЕЧЕНИЯ РОДИТЕЛЕЙ, В ОБРАЗОВАТЕЛЬНЫХ ОРГАНИЗАЦИЯХ ИРКУТСКОЙ ОБЛАСТИ	27
4. ТИПОВЫЕ ОШИБКИ ПРИ ОРГАНИЗАЦИИ СОПРОВОЖДЕНИЯ И ПОДГОТОВКИ К САМОСТОЯТЕЛЬНОЙ ЖИЗНИ ДЕТЕЙ-СИРОТ И ДЕТЕЙ, ОСТАВШИХСЯ БЕЗ ПОПЕЧЕНИЯ РОДИТЕЛЕЙ, В ПЕРИОД НАХОЖДЕНИЯ В ИНТЕРНАТНОМ УЧРЕЖДЕНИИ	37
Приложение 1. Нормативно-правовые акты и методические материалы, регламентирующие социализацию и социальную адаптацию детей-сирот и детей, оставшихся без попечения родителей.	40
Приложение 2. Основные понятия, используемые при организации сопровождения детей-сирот и детей, оставшихся без попечения родителей.	48
Список литературы.....	54

ВВЕДЕНИЕ

Одной из наиболее значимых проблем в современном обществе является проблема сиротства, которая определяет необходимость целенаправленной и системной работы по социализации и социальной адаптации, а также сопровождению, подготовке к самостоятельной жизни и постинтернатной адаптации детей-сирот и детей, оставшихся без попечения родителей, в период нахождения их в интернатном учреждении и лиц из их числа в возрасте до 23 лет, которое реализуется через осуществление мер по защите их прав и законных интересов, включающих консультативную, психологическую, педагогическую, юридическую, социальную и иную помощь, содействие в получении образования и трудоустройстве, представительства детей в государственных органах и органах местного самоуправления, организациях и регламентировано различными нормативными документами федерального уровня, такими как:

- * Семейный кодекс Российской Федерации;
- * Гражданский кодекс Российской Федерации;
- * Национальная стратегия действий в интересах детей на 2012-2017 годы (утв. Указом Президента РФ от 1 июня 2012 г. N 761);
- * Письмо министерства образования и науки Российской Федерации от 18 июня 2013 г. N ИР-590/07 «О совершенствовании деятельности организаций для детей-сирот и детей, оставшихся без попечения родителей»;
- * Федеральный закон от 24 июня 1999 г. № 120-ФЗ «Об основах системы профилактики безнадзорности и правонарушений несовершеннолетних»;
- * Федеральный закон от 24 июля 1998 г. N 124-ФЗ «Об основных гарантиях прав ребенка в Российской Федерации»;
- * Федеральный закон от 21 декабря 1996 г. N 159-ФЗ «О дополнительных гарантиях по социальной поддержке детей-сирот и детей, оставшихся без попечения родителей»;
- * Закон Российской Федерации от 19 апреля 1991 г. N 1032-1 "О занятости населения в Российской Федерации";
- * Федеральный закон от 6 октября 1999 г. N 184-ФЗ "Об общих принципах организации законодательных (представительных) и исполнительных органов государственной власти субъектов Российской Федерации";
- * Федеральный закон от 6 октября 2003 г. N 131-ФЗ "Об общих принципах организации местного самоуправления в Российской Федерации" и другие документы (перечень основных документов, регламентирующих организацию процесса социализации и социальной адаптации детей-сирот и детей, оставшихся без попечения родителей, представлен в Приложении 1.).

Реализация Постановления правительства Российской Федерации от 24 мая 2014 года № 481 «О деятельности организаций для детей-сирот и детей, оставшихся без попечения родителей, и об устройстве в них детей, оставшихся без попечения родителей» предполагает следующую деятельность образовательной организации для детей-сирот и детей оставшихся без попечения родителей:

- круглосуточный прием и содержание детей, а также детей, временно помещенных в организацию для детей-сирот по заявлению законных

представителей, в том числе создание условий пребывания детей в организации для детей-сирот, приближенных к семейным и обеспечивающих безопасность детей;

- уход за детьми, организация физического развития детей с учетом возраста и индивидуальных особенностей, организация получения детьми образования, а также воспитание детей, в том числе физическое, познавательно-речевое, социально-личностное, художественно-эстетическое, включая духовно-нравственное, патриотическое, трудовое, с привлечением детей к самообслуживающему труду, мероприятиям по благоустройству территории, организации деятельности для детей-сирот в учебных мастерских и подсобных хозяйствах;

- осуществление полномочий опекуна (попечителя) в отношении детей, в том числе защита прав и законных интересов детей;

- деятельность по предупреждению нарушения личных неимущественных и имущественных прав детей;

- консультативная, психологическая, педагогическая, юридическая, социальная и иная помощь родителям детей в целях профилактики отказа родителей от воспитания своих детей, ограничения их в родительских правах, лишения их родительских прав, а также в целях обеспечения возможности восстановления родителей в родительских правах или отмены ограничения родительских прав;

- организация содействия устройству детей на воспитание в семью, включая консультирование лиц, желающих усыновить (удочерить) или принять под опеку (попечительство) ребенка, по вопросам семейного устройства и защиты прав детей, в том числе участия в подготовке граждан, желающих принять детей на воспитание в свои семьи, организуемой органами опеки и попечительства или организациями, наделенными полномочием по такой подготовке;

- организация проведения информационных кампаний по привлечению лиц, желающих усыновить (удочерить) или принять под опеку (попечительство) ребенка, а также по проведению совместных культурно-массовых мероприятий с такими лицами, благотворительными организациями, волонтерами и другими лицами;

- подготовка детей к усыновлению (удочерению) и передаче под опеку (попечительство);

- подбор и подготовка граждан, выразивших желание стать опекунами или попечителями несовершеннолетних граждан либо принять детей в семью на воспитание в иных установленных семейным законодательством Российской Федерации формах, в порядке, установленном Правилами осуществления отдельных полномочий органов опеки и попечительства в отношении несовершеннолетних граждан образовательными организациями, медицинскими организациями, организациями, оказывающими социальные услуги, или иными организациями, в том числе организациями для детей-сирот и детей, оставшихся без попечения родителей, утвержденными постановлением Правительства Российской Федерации от 18 мая 2009 г. N 423 "Об отдельных вопросах осуществления опеки и попечительства в отношении несовершеннолетних граждан";

- восстановление нарушенных прав детей и представление интересов детей в отношениях с любыми физическими и юридическими лицами, в том числе в судах;

- психолого-медико-педагогическая реабилитация детей, в том числе реализация мероприятий по оказанию детям, находящимся в организации для детей-сирот, психологической (психолого-педагогической) помощи, включая организацию психопрофилактической и психокоррекционной работы, психологической помощи детям, возвращенным в организацию для детей-сирот после устройства на воспитание в семью;

- создание условий доступности получения детьми с ограниченными возможностями здоровья и детьми-инвалидами услуг, предоставляемых организациями для детей-сирот;

- осуществление мероприятий по обеспечению оптимального физического и нервно-психического развития детей;

- оказание медицинской помощи детям, осуществляемой в порядке, устанавливаемом Министерством здравоохранения Российской Федерации;

- организация и проведение профилактических и иных медицинских осмотров, а также диспансеризации детей в порядке, установленном законодательством Российской Федерации;

- оказание детям квалифицированной помощи в обучении и коррекции имеющихся проблем в развитии;

- организация, обеспечение и оптимизация санитарно-гигиенического и противоэпидемического режимов, режима дня, рационального питания и двигательного режима детей;

- осуществление реализации индивидуальных программ реабилитации детей-инвалидов;

- организация отдыха и оздоровления детей;

- выявление несовершеннолетних граждан, нуждающихся в установлении над ними опеки или попечительства, включая обследование условий жизни таких несовершеннолетних граждан и их семей, в порядке, установленном правилами осуществления отдельных полномочий органов опеки и попечительства в отношении несовершеннолетних граждан образовательными организациями, медицинскими организациями, организациями, оказывающими социальные услуги, или иными организациями, в том числе организациями для детей-сирот и детей, оставшихся без попечения родителей, утвержденными постановлением Правительства Российской Федерации от 18 мая 2009 г. N 423 "Об отдельных вопросах осуществления опеки и попечительства в отношении несовершеннолетних граждан";

- предоставление отчетов опекуна или попечителя о хранении, об использовании имущества несовершеннолетнего подопечного и об управлении таким имуществом в порядке, установленном Правилами ведения личных дел несовершеннолетних подопечных, утвержденными постановлением Правительства Российской Федерации от 18 мая 2009 г. N 423 "Об отдельных вопросах осуществления опеки и попечительства в отношении несовершеннолетних граждан";

- ведение в установленном порядке личных дел детей;

- оказание консультативной, психологической, педагогической, юридической, социальной и иной помощи лицам, усыновившим (удочерившим) или принявшим под опеку (попечительство) ребенка;
- оказание консультативной, психологической, педагогической, юридической, социальной и иной помощи лицам из числа детей, завершивших пребывание в организации для детей-сирот, в соответствии с законодательством Российской Федерации и законодательством субъекта Российской Федерации;
- другие виды деятельности, направленные на обеспечение защиты прав детей.

На региональном уровне одним из основных документов, обеспечивающим развитие комплексной системы адаптации и сопровождения детей-сирот и детей, оставшихся без попечения родителей, а также лиц из их числа направленных на снижение уровня социального сиротства, безнадзорности и правонарушений, укрепление взаимодействия органов государственной власти Иркутской области, органов местного самоуправления муниципальных образований Иркутской области, общественных организаций (объединений), является «План мероприятий по развитию системы постинтернатного сопровождения и социальной адаптации детей-сирот и детей, оставшихся без попечения родителей, а также лиц из числа детей-сирот и детей, оставшихся без попечения родителей, в Иркутской области на 2016-2018 годы», утвержденный распоряжением заместителя Правительства Иркутской области №17-рзп от 29 апреля 2016 года, который предполагает:

1. Разработку законодательства Иркутской области в сфере постинтернатного сопровождения и социальной адаптации выпускников;
2. Обеспечение в соответствии с законодательством условий для создания комплексной межведомственной системы постинтернатной адаптации и сопровождения выпускников;
3. Создание условий для обеспечения кадрами учреждений и организаций, осуществляющих деятельность в сфере постинтернатного сопровождения и социальной адаптации выпускников;
4. Развитие различных форм деятельности органов государственной власти Иркутской области, органов местного самоуправления муниципальных образований Иркутской области, общественных объединений, организаций, средств массовой информации, направленных на содействие социальной адаптации выпускников, а также на формирование и развитие их личностных и профессионально значимых качеств и навыков.

Представленные выше нормативные документы определяют социализацию, социальную адаптацию и успешную интеграцию в общество как приоритетное направление деятельности образовательных организаций для детей-сирот и детей, оставшихся без попечения родителей, что актуализируют необходимость разработки **системы сопровождения** процессов социализации и социальной адаптации детей-сирот на уровне образовательной организации, которая будет обеспечивать:

- успешную социализацию, социальную адаптацию и дальнейшую интеграцию в общество обучающихся интернатных учреждений;

- определение основных принципов (гуманизма, общедоступности, приоритета общечеловеческих ценностей, гражданственности, свободного развития личности, защиты прав и интересов детей, светского характера образования и др.), стратегических направлений и общей структуры данной системы;

- определение единого понятийного поля (основные понятия используемые при организации сопровождения детей-сирот и детей, оставшихся без попечения родителей представлены в Приложении 2.);

- определение общей структуры и содержания программы сопровождения социализации и социальной адаптации на уровне образовательной организации включающего:

- подготовку воспитанников организаций для детей-сирот и детей, оставшихся без попечения родителей, к выбору будущей профессии, повышение правовой грамотности воспитанников в вопросах трудоустройства;

- организацию и проведение обучающих тренингов, семинаров и курсов для детей-сирот и детей, оставшихся без попечения родителей, а также выпускников организаций для детей-сирот и детей, оставшихся без попечения родителей, по вопросам подготовки к самостоятельной жизни;

- организацию и проведение в организациях для детей-сирот и детей, оставшихся без попечения родителей, государственных профессиональных образовательных организациях Иркутской области встреч с «успешными» выпускниками прошлых лет для формирования у воспитанников (обучающихся) положительной мотивации по выстраиванию своей дальнейшей жизни;

- реализацию проекта «Личные деньги» с целью повышения финансовой грамотности детей-сирот и детей, оставшихся без попечения родителей;

- включение детей-сирот и детей, оставшихся без попечения родителей, а также выпускников организаций для детей-сирот и детей, оставшихся без попечения родителей, в работу волонтерского движения через проведение обучающих семинаров по созданию добровольческого актива на базе организаций для детей-сирот и детей, оставшихся без попечения родителей;

- организацию мероприятий по формированию здорового образа жизни молодежи, профилактики социально-негативных явлений (ВИЧ-инфекции, СПИДа, наркомании, ранней беременности и пр.) среди молодежи, обучающихся в организациях для детей-сирот и детей, оставшихся без попечения родителей;

- организацию разъяснительной, просветительской работы о правилах безопасного поведения, направленного на предупреждение распространения ВИЧ-инфекции среди детей-сирот и детей, оставшихся без попечения родителей;

- реализацию мероприятий, планов, программ по социальной адаптации организациями для детей-сирот и детей, оставшихся без попечения родителей с учетом особенностей образовательной организации (материальные, технические, кадровые и методические), а также контингента обучающихся.

В Иркутской области круглосуточное пребывание детей-сирот и детей, оставшихся без попечения родителей, обеспечивают общеобразовательные организации, реализующие адаптированные основные общеобразовательные программы, то есть обучают детей с ограниченными возможностями здоровья. В

них организована целенаправленная работа по подготовке детей-сирот к дальнейшей жизни в обществе, преодолению так называемого "кризиса выпуска", связанного с переходом выпускников учреждений для детей-сирот от регламентированной жизни в учреждении к самостоятельному выбору и принятию решений, которая начинается с момента поступления в образовательную организацию, в соответствии с письмом министерства образования и науки Российской Федерации от 1 марта 2011 г. N 06-369 «О направлении рекомендаций», исходя из их индивидуальных и типологических особенностей. Данная деятельность осуществляется в контексте реализации адаптированной основной общеобразовательной программы образовательной организации через урочную и внеурочную деятельность, в которой смогут быть разработаны и реализованы различные проекты, практики, индивидуально ориентированные программы сопровождения воспитания, социализации, реабилитации и социальной адаптации, и входят в план воспитательной работы (внеурочной деятельности) и реализуются в различных мероприятиях образовательной организации с учетом оценки реальных потребностей и возможностей обучающихся.

Подготовка детей-сирот и детей, оставшихся без попечения родителей, к самостоятельной жизни, социализация и социальная адаптация, постинтернатное сопровождение, их структура и содержание, регламентируется локальными актами учреждения исходя из его особенностей (материально-технические условия, кадровый состав и т. д.). Каждая образовательная организация использует свои формы и методы работы, следовательно, отсутствует преемственность при переходе обучающегося из одной образовательной организации в другую, систематизация и единство в методических подходах к организации данной деятельности.

С целью улучшения деятельности по социализации, социальной адаптации и подготовке к самостоятельной жизни данной категории детей возникает необходимость в учреждениях для детей-сирот и детей, оставшихся без попечения родителей, на территории Иркутской области определить:

1. Единые понятийный и методический подходы к организации постинтернатного сопровождения и подготовки к самостоятельной жизни;
2. Оптимальные условия социализации, социальной адаптации, подготовки к самостоятельной жизни и постинтернатного сопровождения для детей, имеющих ограниченные возможности здоровья;
3. Наиболее успешные модели сопровождения выпускников интернатных учреждений;
4. Единые требования к системе оценки эффективности деятельности по социализации, социальной адаптации и подготовке к самостоятельной жизни;
5. Единый подход к разработке и реализации программ постинтернатного сопровождения и подготовки к самостоятельной жизни;
6. Единые требования к разработке программ сопровождения.

И как следствие:

1. Определить единый алгоритм разработки и структуру системы сопровождения процессов социализации и социальной адаптации детей-сирот и детей, оставшихся без попечения родителей;

2. Разработать примерную структуру и содержание программы сопровождения процессов социализации и социальной адаптации детей-сирот и детей, оставшихся без попечения родителей, в образовательных организациях Иркутской области;

3. Использовать успешные практики социализации, социальной адаптации и развития личности с целью обеспечения преемственности при переходе детей-сирот и детей, оставшихся без попечения родителей, в другие образовательные организации, а также системности, комплексности и последовательности деятельности по социализации и социальной адаптации данной категории детей.

Методические рекомендации включают 5 ключевых блоков:

1. Индивидуально-типологические особенности детей-сирот и детей, оставшихся без попечения родителей.

2. Методические и организационные подходы к структуре и содержанию системы сопровождения процессов социализации и социальной адаптации детей-сирот и детей, оставшихся без попечения родителей.

3. Примерная структура программ подготовки к самостоятельной жизни детей-сирот и детей, оставшихся без попечения родителей, в образовательных организациях Иркутской области.

4. Система оценки деятельности образовательной организации по сопровождению процессов социализации, социальной адаптации детей-сирот и детей, оставшихся без попечения родителей.

5. Типовые ошибки при разработке и реализации программ сопровождения, а также подготовки к самостоятельной жизни детей-сирот и детей, оставшихся без попечения родителей, в период нахождения их в интернатном учреждении.

Данные рекомендации не являются обязательными и могут быть использованы для организации работы по социализации, социальной адаптации и подготовке к самостоятельной жизни в образовательных организациях, обеспечивающих круглосуточное пребывание детей-сирот и детей, оставшихся без попечения родителей.

1. ИНДИВИДУАЛЬНО-ТИПОЛОГИЧЕСКИЕ ОСОБЕННОСТИ ДЕТЕЙ-СИРОТ И ДЕТЕЙ, ОСТАВШИХСЯ БЕЗ ПОПЕЧЕНИЯ РОДИТЕЛЕЙ

Обеспечение социализации, социальной адаптации и постинтернатного сопровождения детей-сирот и детей, оставшихся без попечения родителей предполагает деятельность образовательной организации по развитию личности обучающегося с учетом зоны ближайшего развития и индивидуальных особенностей, которые служат основанием для подбора наиболее эффективных форм и методов работы и определяют содержание деятельности по социализации, социальной адаптации и постинтернатному сопровождению детей-сирот и детей, оставшихся без попечения родителей.

Эффективность данной деятельности будет зависеть от учета индивидуальных, типологических и возрастных особенностей обучающихся.

Индивидуальные особенности определяются специалистами образовательной организации с помощью различных специализированных методов и методик (психологических, педагогических). Порядок и содержание диагностики образовательная организация разрабатывает самостоятельно.

Возрастные особенности данной категории детей широко описаны в работах исследователей, занимающихся проблемами возрастной психологии, такими как Д. Б. Эльконин, который определил 6 этапов возрастной периодизации, определил ведущую деятельность и те новообразования, которые должны возникнуть в психологическом развитии по завершении каждого из этапов:

1. Младенческий. До 1 года. Ведущей деятельностью детей этого возраста является общение со взрослыми. Ребенок учится взаимодействовать с окружающими, в первую очередь, с мамой с помощью жестов, мимики и звуков. Близкое эмоциональное общение позволяет развиваться личностной сфере ребенка: через мать он познает себя и окружающий мир, учится реагировать и общаться.

2. Раннее детство. До 3 лет. В жизни ребенка появляются предметы. Их можно трогать, кусать, ломать и т. д. Таким образом, ребенок понимает, что может влиять на окружающий мир, влиять, в частности, на те предметы, которые доступны для воздействия. В этот период развивается наглядно-действенное мышление за счет манипуляций с предметами.

3. Дошкольный возраст. До 7 лет. Ведущая деятельность этого периода – ролевая игра, в которой дети учатся взаимодействию друг с другом, учатся подчиняться и придерживаться правил. В этот период также возникает потребность в общественно-значимой деятельности, появляется стремление быть полезным, сотрудничать.

4. Младший школьный возраст. До 11 лет. Ведущая деятельность определена как учение, ребенок-школьник учится контролировать свое поведение согласно требованиям и принятым правилам. У него развивается произвольность (сидеть за партой 30 минут, слушая учителя и не отвлекаясь), самоконтроль (отложить игру и делать домашнее задание) и внутренний план действий (выстраивать порядок выполнения домашнего задания).

5. Подростковый возраст. До 15 лет. Ведущая деятельность – общение со сверстниками. Желание найти себя, свое место в коллективе. Появляется самооценка – то, как подросток видит себя на фоне своих друзей, класса, компании, сравнивает себя с другими. Основная потребность – быть частью группы, получать ее поддержку, чувствовать единство.

6. Юношеский возраст. До 17 лет. В этот период внимание юношей и девушек направлено на осмысление дальнейшей деятельности, актуализируется выбор своего пути в жизни. Осмысливаются возможные варианты развития событий после школы. Ребята чаще задаются вопросами: "Кем я хочу стать? Чем хочу заниматься? Какая профессия мне подойдет?" Ведущая деятельность – учебно-профессиональная. Появляется ответственность за свое будущее.

Типологические особенности обучающихся интернатных учреждений, с одной стороны, могут быть определены условиями социальной депривации, с другой, – обусловлены психологическим или соматическим развитием детей, которые определяются, исходя из характера нарушения и, как правило, сопровождаются интеллектуальными нарушениями.

У обучающихся с легкой умственной отсталостью чаще всего проявляется следующее:

1. Недоразвитие познавательных интересов и снижение познавательной активности вследствие замедленности темпа психических процессов, их слабой подвижности и переключаемости.

2. Неточность и слабость дифференцировки зрительных, слуховых, кинестетических, тактильных, обонятельных и вкусовых ощущений приводят к затруднению адекватности ориентировки в окружающей среде.

3. Отсутствие оттенков переживаний, неустойчивость и поверхностность в целом сохраненных эмоций.

4. Отсутствие или очень слабая выраженность переживаний, определяющих интерес и побуждение к познавательной деятельности.

5. Примитивность интересов, потребностей и мотивов, что затрудняет формирование социально зрелых отношений со сверстниками и взрослыми.

6. Специфические особенности межличностных отношений (высокая конфликтность, сопровождаемая неадекватными поведенческими реакциями; слабая мотивированность на установление межличностных контактов и пр.)

У обучающихся с умеренной, глубокой и тяжелой умственной отсталостью проявляется выраженное недоразвитие мыслительной деятельности. При этом дети одного возраста характеризуются разной степенью выраженности интеллектуального снижения и психофизического развития; уровень сформированности той или иной психической функции, практические навыки могут быть существенно различными. Наряду с нарушением базовых психических функций, памяти и мышления отмечается своеобразное нарушение всех структурных компонентов речи: фонетико-фонематического, лексического и грамматического. У детей с умеренной и тяжелой степенью умственной отсталости затруднено или невозможно формирование устной и письменной речи. Для них характерно ограниченное восприятие обращенной к ним речи и ее ситуативное понимание, что важно учитывать при организации системы

сопровождения, социализации, социальной адаптации и постинтернатного сопровождения обучающихся.

В целом проблема развития ребенка, лишенного родительского попечения, изучается постоянно, и ей посвящены разнообразные исследования. Изучаются особенности психического развития ребенка в условиях материнской депривации, при помещении в учреждения интернатного типа, различные аспекты социального сиротства, практические аспекты социально-трудовой адаптации, подготовки к семейной жизни, жизненному и профессиональному самоопределению, социально-педагогической адаптации в учреждениях профессионального образования.

Исследование данной проблемы показывает, что общее физическое, интеллектуальное и эмоциональное развитие детей, оставшихся без попечения родителей, отличается от развития сверстников, живущих в семьях.

Темп психического развития воспитанников интернатных учреждений замедлен, развитие имеет ряд качественных негативных особенностей: у детей ниже уровень интеллектуального развития, беднее эмоциональная сфера и воображение, значительно позднее и хуже формируется умение управлять своим поведением, навыки самоконтроля и др.

Многие дети, поступающие в такие учреждения, прошли через сложные жизненные ситуации, испытали на себе жестокое обращение взрослых, сексуальное насилие, алкоголизм, наркоманию, и многое другое.

Ситуация развития для ребенка, имеющего опыт проживания в семье, усиливается многими психотравмирующими факторами: изъятием ребенка из семьи, помещением его в интернатное учреждение. Результатом переживания таких травмирующих ситуаций является утрата у ребенка чувства защищенности.

Психологи выделяют следующие негативные черты общественного воспитания:

1. Закрытость учреждений интернатного типа.

2. Особый тип взаимоотношений со сверстниками и взрослыми, неадекватность тех его форм, которые доминируют в сиротских учреждениях:

- сниженная интимность и доверительность, эмоциональная уплощенность общения взрослых с детьми;

- дефицит возможностей установления прочных и длительных взаимоотношений ребенка с определенными взрослыми;

- частая сменяемость этих взрослых, несовпадающие нормы поведения;

- групповая, а не индивидуальная направленность воспитательных воздействий;

- жесткая регламентация поведения ребенка, пошаговое санкционирование деятельности детей;

- в этих условиях положительное отношение взрослых ребенок должен заслужить выполнением их требований, примерным поведением и хорошими отметками.

3. Бедность конкретно-чувственного опыта детей, обусловленная чрезмерной суженностью окружающей их среды, малым числом и однообразием предметов, с которыми они действуют.

4. Постоянное нахождение детей в условиях коллектива.
5. Недостаточная психолого-педагогическая подготовка воспитателей.
6. Издержки программ воспитания, а часто их отсутствие, не компенсирующих дефектов развития вне семьи.

Способность к любви и привязанности – фундаментальная характеристика нормального развития, которую называют в качестве критерия психического здоровья все крупные ученые и психотерапевты, начиная с Фрейда. Неизбежная нестабильность и многочисленность социального окружения в сиротских учреждениях, отсутствие ключевой фигуры, принимающей на себя заботу о ребенке, сопровождающей его на протяжении жизни, обеспечивая чувство стабильности, надежности и защищенности, создает крайне неблагоприятные условия для формирования привязанности и эмоционального развития ребенка, способствует разрушению естественного стремления ребенка к близости и любви.

У таких детей не формируется важнейшее для дальнейшего психического развития чувство базового доверия к миру. Мир переживается как непредсказуемый, опасный и ненадежный. В ответ на это вырабатывается защитный механизм бесчувствия, защищающий от душевной боли, ориентация на внешний контроль, вместо умения самому справляться с трудными жизненными ситуациями, негативная, агрессивная позиция по отношению к другим людям, чрезмерная комфортность. Дети практически не имеют родственной привязанности даже к собственным братьям и сестрам и в процессе общения оказываются неспособными устанавливать конструктивные, эмоционально адекватные отношения с другими.

Специалисты указывают и на особое психологическое образование – детдомовское «мы». Дети без родителей делят мир на «своих» и «чужих», на «мы» и «они». От «чужих» обособляются, ведут себя с ними агрессивно, готовы использовать в своих целях. Качественно иную форму имеет и развитие всех аспектов Я (представления о себе, отношение к себе, образ Я, самооценка). Очень низкая самооценка, характерная для воспитанников интернатных учреждений, чувство неуверенности в себе становятся характеристиками личности этих детей. В результате воспитания в интернатном учреждении наблюдается также специфическое развитие интеллектуальной и аффективно-потребностной сфер, особенностей поведения.

Важнейшая психологическая особенность детей-сирот, установленная в результате многочисленных наблюдений и исследований, заключается в стремлении к избыточной компенсации недостающего родителя и переносе его искомого образа на других людей. Дети, воспитывающиеся без родителей, ищут заместителя родителя (защитника, покровителя, опекающего) в каждом взрослом и старшем. Они безоглядно доверяются каждому, обратившему на них малейшее внимание, тем более проявившему благожелательность и, хотя бы, намек на заботу. На каждого, кажущегося им сильным и умным, они как на Бога перекладывают все свои трудности и горести, все житейские проблемы. Многие, посетившие интернатное учреждение, встречаются с ситуацией, когда маленькие дети с отчаянной надеждой бросаются на каждого проходящего с криками «Мама! Папа!». Это так называемый поисковый синдром сироты, и синдром этот

сохраняется пожизненно, в преобразованных формах он продолжается и у сирот совершеннолетних.

Еще одна особенность психики сироты – уязвимость, ранимость, до беззащитности. Не случайна одна из первых заповедей: «Не обижай сироту». Сироту обидеть легче всего. Как установлено специальными социально-психологическими исследованиями, люди, рано потерявшие родителей, с повышенной частотой становятся жертвами насилия, шантажа, обмана, агрессии и жестокости. Они же чаще других болеют психосоматическими заболеваниями, у них ослаблена сопротивляемость, статистически они раньше других умирают. Своей слепой доверчивостью, беспомощной открытостью, незащищенностью сирота в любом возрасте словно притягивает к себе всяческое зло.

Пережитое насилие. В сиротских учреждениях часто встречаются дети, подвергшиеся насилию: сексуальному, физическому и эмоциональному (как людьми, находящимися вне учреждения, так и воспитателями, и детьми в учреждении), а также грубому обращению.

Дети, пережившие насилие, отличаются повышенным уровнем тревожности, частыми эпизодами депрессии, неумением устанавливать эмоциональные и физические границы в общении, нарушенной полоролевой идентификацией.

Ролевой дефицит. Дети, не имеющие родителей, очень часто даже не представляют, что мама и папа должны делать, как строятся взаимоотношения в семье, какие могут быть семейные традиции и ритуалы, как распределить ответственность и обязанности в семье.

Также можно выделить ряд следующих особенностей выпускников интернатных учреждений для обучающихся с ограниченными возможностями здоровья:

- неумение общаться с людьми вне учреждения, трудности установления контактов со взрослыми и сверстниками, отчужденность и недоверие к людям, отстраненность от них;
- низкий уровень социального интеллекта, что мешает понимать общественные нормы, правила, необходимость соответствовать им;
- слабо развитое чувство ответственности за свои поступки, безразличие к судьбе тех, кто связал с ними свою жизнь, чувство ревности к ним;
- неуверенность в себе, низкая самооценка, отсутствие постоянных друзей и поддержки с их стороны;
- склонность к аддиктивному поведению;
- снижение познавательной активности;
- снижение мотивации к учебной деятельности;
- недоразвитие эмоционально-волевых процессов.

Индивидуально-типологические особенности детей-сирот и детей, оставшихся без попечения родителей, обуславливают необходимость организации системы сопровождения социализации и социальной адаптации детей-сирот и детей, оставшихся без попечения родителей.

2. МЕТОДИЧЕСКИЕ И ОРГАНИЗАЦИОННЫЕ ПОДХОДЫ К СТРУКТУРЕ И СОДЕРЖАНИЮ СИСТЕМЫ СОПРОВОЖДЕНИЯ ПРОЦЕССОВ СОЦИАЛИЗАЦИИ И СОЦИАЛЬНОЙ АДАПТАЦИИ ДЕТЕЙ-СИРОТ И ДЕТЕЙ, ОСТАВШИХСЯ БЕЗ ПОПЕЧЕНИЯ РОДИТЕЛЕЙ

2.1. Основные подходы к определению понятия социализация.

Исторически понятие социализация рассматривалось в американской социологии как процесс полной интеграции личности в социальную систему, в ходе которого происходит ее приспособление (Т. Парсонс, Р. Мертон). Представители гуманистического направления психологии, такие как Г. Олпорт, А. Маслоу, К. Роджерс определяли социализацию как процесс самоактуализации и самореализации личностью своих творческих способностей и потенциальных возможностей, как процесс преодоления негативных влияний среды, замедляющих ее саморазвитие и самоутверждение.

В контексте отечественной педагогики социализация подразумевает развитие человека на протяжении всей его жизни во взаимодействии с окружающей средой в процессе усвоения и воспроизводства социальных норм и культурных ценностей, а также саморазвития и самореализации в том обществе, к которому он принадлежит. А. В. Мудрик определяет понятие Социализация – как развитие и самоизменение человека в процессе усвоения и воспроизводства культуры, что происходит во взаимодействии человека со стихийными, относительно направляемыми и целенаправленно создаваемыми условиями жизни на всех возрастных этапах.

В целом процесс социализации в образовательной организации целесообразно рассматривать в контексте воспитания, что регламентировано Федеральным законом от 29.12.2012 N 273-ФЗ "Об образовании в Российской Федерации", который включает социализацию как один из компонентов воспитания, и определяет его как деятельность, направленную на развитие личности, создание условий для самоопределения и социализации обучающегося на основе социокультурных, духовно-нравственных ценностей и принятых в обществе правил, и норм поведения в интересах человека, семьи, общества и государства.

Таким образом, социализация характеризует процессы социального взаимодействия человека с другими людьми, с социальными общностями (в том числе с социальными организациями и общественными институтами) и предполагает приобретение обучающимися социального опыта, освоение основных социальных ролей, норм и правил общественного поведения.

Современные исследователи в области педагогики и психологии, говоря о социализации как о развитии человека в социуме и взаимодействии с условиями жизни, выделяют факторы социализации, представляющие собой развивающую среду, которая должна быть спроектирована, хорошо организована и даже построена. Основным требованием к развивающей среде является создание атмосферы, в которой будут господствовать гуманные отношения, доверие, безопасность, возможность личностного роста, которые принято объединять в четыре большие группы:

Мегафакторы – это условия, влияющие на всех людей Земли. К ним относятся мир, космос, планета. Содержательная сторона такого сознания определяется общечеловеческими ценностями.

Макрофакторы – это условия, которые влияют на процесс социализации всех людей, живущих в определенных странах. К ним относятся страна, государство, общество, этнос.

Мезофакторы – это условия социализации больших групп людей, выделяемых: по месту и типу поселения, в которых они живут (город, поселок, село); по принадлежности к аудитории тех или иных сетей массовой коммуникации; по принадлежности к тем или иным субкультурам.

Микрофакторы – это условия, которые непосредственно влияют на конкретных людей. К ним относятся семья, соседство, микросоциум, домашний очаг, группы сверстников, воспитательные, общественные, государственные, частные, религиозные организации.

Процесс социализации в условиях организации для детей-сирот предполагает наличие особой структуры, которая обеспечивает наиболее эффективные результаты для данной категории обучающихся.

Некоторые исследователи выделяют следующие компоненты структуры социализации:

1. Коммуникативный компонент. Изучение форм и способов общения, овладения речью, другими видами коммуникации и использование их в различных обстоятельствах деятельности и общения.

2. Познавательный компонент предполагает освоение определенного круга знаний об окружающей действительности. Реализуется в процессе обучения и воспитания, в общении и проявляется прежде всего в самообразовательном аспекте, когда обучающийся получает информацию самостоятельно, чтобы расширить, увеличить свое представление о мире.

3. Поведенческий компонент – обширная и разнообразная область действий, которые усваивает ребенок: от навыков гигиены, быта до умений в различных видах трудовой деятельности. Кроме того, он предполагает освоение различных правил, норм, обычаев, табу, выработанных в процессе общественного развития, которые должны быть усвоены в ходе приобщения к культуре данного общества.

4. Ценностный компонент – умение интериоризировать различные социальные явления и их значение для людей, сделать ценностными лично для себя.

В соответствии с ФЗ 273 «Об образовании в РФ» деятельность любой общеобразовательной организации по воспитанию и социализации должна обеспечивать:

1) освоение обучающимися ценностно-нормативного и деятельностно-практического аспекта отношений человека с человеком, патриота с Родиной, гражданина с правовым государством и гражданским обществом, человека с природой, с искусством и т. д.;

2) вовлечение обучающегося в процессы самопознания, самопонимания, содействие обучающимся в соотнесении представлений о собственных

возможностях, интересах, ограничениях с запросами и требованиями окружающих людей, общества, государства;

3) помощь в личностном самоопределении, проектировании индивидуальных образовательных траекторий и образа будущей профессиональной деятельности, поддержка деятельности обучающегося по саморазвитию;

4) овладение обучающимся социальными, регулятивными и коммуникативными компетенциями, обеспечивающими им индивидуальную успешность в общении с окружающими, результативность в социальных практиках, процессе сотрудничества со сверстниками, старшими и младшими.

Деятельность по достижению данных результатов (формы, методы, содержание работы) должна ориентироваться на учет индивидуальных и типологических особенностей обучающихся, а, следовательно, и результаты должны быть конкретизированы в соответствии с уровнем их актуального развития.

2.2. Сущность процесса социальной адаптации

Понятие «Социальная адаптация» сегодня используется не только в контексте педагогической науки, но и в биологии, философии, кибернетике и так далее, то есть область применения этого понятия не ограничивается какой-либо одной конкретной наукой, а является междисциплинарным понятием.

В современной педагогике принято считать, что социальная адаптация – это процесс активного приспособления индивида к условиям социальной среды; вид взаимодействия личности с социальной средой. Возможно толкование процесса социальной адаптации как процесс взаимодействия субъекта и социальной среды, в ходе которого согласовываются требования и ожидания его участников.

Степень сформированности социальной адаптации обеспечивает выполнение различных биосоциальных функций, таких как:

1. Адекватное восприятие окружающей действительности и собственного организма;

2. Построение эффективной системы общения и взаимоотношений с окружающими;

3. Организация деятельности и поведения в целом в соответствии с ролевыми ожиданиями других.

Принято считать, что адаптация происходит на трех уровнях: физиологическом, психологическом и социальном. На физиологическом уровне адаптация означает способность организма человека поддерживать свои параметры в пределах, необходимых для нормальной жизнедеятельности при изменении внешних условий (гомеостаз). На психологическом уровне адаптация обеспечивает нормальную работу всех психических структур при воздействии внешних психологических факторов (принятие взвешенных решений, прогнозирование развития событий и др.), на социальном уровне адаптация обеспечивает приспособление человека к сложившейся социальной среде за счет умения анализировать текущие социальные ситуации, осознания своих

возможностей в сложившейся социальной обстановке, умения удерживать свое поведение в соответствии с главными целями деятельности.

Социальная адаптация обеспечивает интеграцию в общество, адаптацию и развитие в том числе через включение в широкую систему профессиональных, деловых, межличностных, социальных и иных отношений.

Возможно дифференцировать систему социальной адаптации на разные виды адаптивных процессов, например, производственная, профессиональная, бытовая; досуговая; политическая и экономическая адаптация, а также интериоризация форм общественного сознания (наука, религия, искусство, мораль и пр.) и др.

Успешность социальной адаптации зависит, с одной стороны, от индивидуальных особенностей человека, а, следовательно, степень адаптации либо дезадаптации личности зависит во многом от биологических, физиологических, психических свойств человека и его социального развития, с другой стороны, хорошо организованная профессиональная работа со стороны социальных служб и учреждений различного профиля направлена на обеспечение помощи отдельным личностям, группам, социальным слоям общества на различных этапах их развития и уровня их социальной адаптации является релевантной составляющей развития и социальной адаптации личности.

2.3. Роль психолого-медико-педагогического консилиума образовательной организации в разработке и реализации системы сопровождения социализации и социальной адаптации детей-сирот и детей, оставшихся без попечения родителей

Для обеспечения сопровождения социализации и социальной адаптации детей-сирот и детей, оставшихся без попечения родителей, в образовательной организации может быть создан психолого-медико-педагогический консилиум (ПМПк), который осуществляет свою деятельность в соответствии с письмом Министерства образования Российской Федерации от 27.03.2000 № 27/901-6 «О психолого-медико-педагогическом консилиуме (ПМПк) образовательного учреждения», на основании следующих локальных актов: устав образовательного учреждения; Положение о ПМПк (примерное положение о психолого-медико-педагогическом консилиуме, Приложение 3); приказ о создании консилиума.

Деятельность консилиума в образовательной организации должна обеспечить диагностико-коррекционное психолого-медико-педагогическое сопровождение обучающихся, исходя из реальных возможностей образовательного учреждения и в соответствии со специальными образовательными потребностями, возрастными и индивидуальными особенностями, состоянием соматического и нервно-психического здоровья обучающихся. При этом деятельность ПМПк в образовательной организации должна быть направлена на решение следующих задач:

- выявление и ранняя (с первых дней пребывания ребенка в образовательном учреждении) диагностика отклонений в развитии и/или состояний декомпенсации;
- профилактика физических, интеллектуальных и эмоционально-личностных перегрузок и срывов;
- выявление резервных возможностей развития;
- определение характера, продолжительности и эффективности специальной (коррекционной) помощи в рамках, имеющихся в данном образовательном учреждении возможностей.

В состав ПМПк рекомендуется включать заместителя руководителя образовательного учреждения по учебно-воспитательной работе (председатель консилиума), учитель или воспитатель дошкольного образовательного учреждения (ДОУ), представляющий ребенка на ПМПк, учителя (воспитатели ДОУ) с большим опытом работы, учителя (воспитатели) специальных (коррекционных) классов/групп, педагог-психолог, учитель-дефектолог и/или учитель-логопед, врач-педиатр (невропатолог, психиатр), медицинская сестра. Данный состав может быть изменен исходя из кадрового потенциала образовательной организации и в соответствии с положением о ПМПк образовательной организации.

Как правило, директор образовательной организации не включается в состав консилиума, а осуществляет общее руководство.

Обследование ребенка с целью определения необходимости и характера сопровождения, а также его индивидуально-типологических особенностей осуществляется по инициативе специалистов образовательной организации, непосредственно взаимодействующих с ребенком с согласия законных представителей. При этом обследование проводится каждым специалистом ПМПк индивидуально с учетом реальной возрастной психофизической нагрузки на ребенка. На основании обследования составляется заключение и разрабатываются рекомендации, выполнение которых обеспечит успешную социализацию и интеграцию в общество обучающегося, а также компенсацию нарушений, определяющих трудности социальной адаптации.

На период подготовки к ПМПк и последующей реализации рекомендаций ребенку назначается ведущий специалист: учитель и/или классный руководитель, воспитатель или другой специалист, осуществляющий сопровождение и проводящий коррекционно-развивающую работу при необходимости. Ведущий специалист отслеживает динамику развития ребенка и эффективность оказываемой ему помощи и выходит с инициативой повторных обсуждений на ПМПк.

В контексте содержания деятельности ПМПк в учреждениях для детей-сирот и детей, оставшихся без попечения родителей содержание и функции консилиума могут быть изменены с учетом особенностей контингента обучающихся.

А именно, целесообразно включить в положение о консилиуме образовательной организации наряду с диагностической функцией, воспитательную и реабилитационную, которые будут направлены на разработку и реализацию воспитательных мер, направленных на формирование у

обучающихся положительного отношения к социальным ценностям и защите интересов и прав ребенка, попавшего в неблагоприятные учебно-воспитательные условия.

При разработке программы сопровождения специалисты, входящие в состав ПМПк, обеспечивают, с одной стороны, комплексную диагностику индивидуальных особенностей обучающегося, с другой стороны, определяют формы, методы и приемы сопровождения, продолжительность реализации программы, необходимой для специалистов, участвующих в реализации системы сопровождения обучающихся. Деятельность консилиума должна обеспечивать взаимодействие всех участников образовательных отношений для достижения результатов сопровождения через реализацию комплексного взаимодействия всех специалистов образовательной организации или с использованием возможности сетевого взаимодействия.

Комплексное взаимодействие обеспечивает комплексность в определении и решении проблем обучающегося, предоставлении ему специализированной квалифицированной помощи; многоаспектный анализ личностного и познавательного развития, обучающегося; составление комплексных индивидуальных программ общего развития и коррекции отдельных сторон учебно-познавательной, речевой, эмоционально-волевой и личностной сфер ребенка.

При организации сетевого взаимодействия при организации сопровождения социализации, социальной адаптации детей-сирот и детей, оставшихся без попечения родителей, обеспечивается сотрудничество с образовательными организациями и другими ведомствами по вопросам преемственности обучения, развития и адаптации, социализации, здоровьесбережения детей-сирот и детей, оставшихся без попечения родителей; сотрудничество со средствами массовой информации, а также с негосударственными структурами.

2.4. Сопровождение как социально-педагогическая характеристика

Современная педагогическая наука предполагает не просто создание условий для обучения, воспитания, социализации и развития личности обучающегося, но и процесс взаимодействия учителя и обучающегося, направленный на решение проблем, связанных с образованием и развитием обучающегося.

Понятие «сопровождение» в словаре русского языка С. И. Ожегова определено следующим образом: сопровождать, значит сопутствовать чему-либо, служить приложением, дополнением к чему-либо.

В педагогике принято рассматривать сопровождение с позиции взаимодействия сопровождающего и сопровождаемого, направленное на решение жизненных проблем сопровождаемого; об этом в своих работах говорят специалисты в области педагогики, такие как Е. И. Казакова, А. П. Тряпицына.

В. А. Сластенин в своих исследованиях определяет педагогическое сопровождение как «процесс заинтересованного наблюдения, консультирования, личностного участия, поощрения максимальной

самостоятельности ученика в проблемной ситуации при минимальном, по сравнению с поддержкой, участии педагога».

Другие специалисты в области педагогики определяют сопровождение через форму педагогической деятельности, направленную на создание условий для личностного развития и самореализации воспитанников, развития их самостоятельности и уверенности в различных ситуациях жизненного выбора (Е. К. Исакова, Д. В. Лазаренко и С. В. Сильченкова).

Исходя из этого, можно рассматривать сопровождение как некоторое взаимодействие или отношения субъектов в процессе совместной деятельности.

Ученые выделяют различные виды взаимодействия, например, содействие, сотрудничество, сопереживание, сотворчество, совокупность которых в педагогике и психологии принято считать компонентами психолого-педагогического сопровождения.

Одним из видов сопровождения определяют валеолого-педагогическое сопровождение, которое подразумевает взаимодействие всех участников педагогического процесса в области сохранения здоровья.

Н. В. Савицкая, Е. В. Гутман выделяют социально-педагогическое сопровождение как систему педагогического взаимодействия, включающую социальные институты учебных заведений, социальные проекты и программы развития обучающихся, управляющую воспитательным потенциалом общества в разрешении проблем социализации обучающихся.

В контексте деятельности образовательных организаций для детей-сирот и детей, оставшихся без попечения родителей сопровождение предполагает систему методов и техник, которые помогают ребенку преодолевать различного рода препятствия в учебной, познавательной, коммуникативной деятельности, осуществляемую педагогическими работниками образовательной организации (классным руководителем, воспитателем, педагогом-предметником, социальным педагогом, педагогом-психологом и т. д.), которая служит для успешного развития личности обучающегося и интеграции в социальное пространство, нивелирование проблем, вызванных социальной депривацией обучающегося в интернатном учреждении, психическими или соматическими особенностями ребенка, а также формирования их «социального здоровья» – положительного эмоционального настроя в жизни, веры в свои силы, способности к сопереживанию, альтруизму, способности нести ответственность перед другими, а также достижение образовательных результатов, которые определены в современной педагогике и описаны в федеральных государственных образовательных стандартах.

При организации сопровождения выделяют 2 основных концептуальных подхода:

- 1) обеспечивающий проектирование образовательной среды, исходя из общегуманистического подхода и необходимости максимального раскрытия возможностей и личностного потенциала ребенка (создания условий для максимально успешного обучения данного конкретного ребенка), в соответствии с типологическими, возрастными и индивидуальными особенностями развития, с учетом зон актуального и ближайшего развития в логике, приоритетности его потребностей, целей и ценностей;

2) предполагающий понимание процесса сопровождения как поддержания функционирования ребенка в условиях, оптимальных для успешного раскрытия своего личностного потенциала и успешности образовательных воздействий за счет недопустимости его дезадаптации.

Сопровождение как социально-педагогическая категория описана в работах современных исследователей в области педагогики (Л. В. Байбородовой, Н. Г. Битяновой, О. С. Газмана, И. В. Дубровиной, С. В. Дудчик, Е. И. Казаковой, Н. В. Ключевой, и др.) и имеет определённые принципы и этапы построения.

К основным принципам традиционно можно отнести:

1) **рекомендательный характер советов сопровождающего**, который определяет ведущей идеей сопровождения необходимость самостоятельности ребенка в решении актуальных для его развития проблем, именно поэтому логика сопровождения диктует необходимость отказа от «законодательных» решений, все решения могут носить только рекомендательный характер;

2) **приоритет интересов сопровождаемого («на стороне ребенка»)** предполагает, что решение каждой проблемной ситуации должно быть с максимальной пользой для ребенка очевидно, что «виновником» любой проблемной ситуации развития ребенка выступает не только социальное окружение или природный генотип ребенка, но и особенности его личности;

3) **непрерывность сопровождения** обуславливает непрерывное сопровождение на всех этапах помощи в решении проблемы, в течение всего периода становления и развития личности сопровождаемого;

4) **мультидисциплинарность (комплексный подход) сопровождения** требует согласованной работы всех специалистов, участвующих в сопровождении и включенных в единую организационную модель;

При организации сопровождения можно определить следующие этапы работы, в соответствии с исследованиями Л. Н. Харавиной, которые цикличны и определены в следующей последовательности (рис.1):

Этапы психолого-педагогического сопровождения

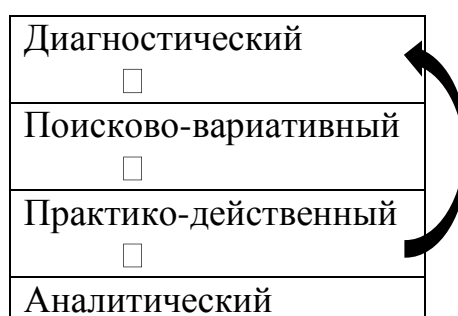


Рисунок 1

Первый этап – *диагностический*, который предполагает экспертизу всех компонентов сопровождения, анализ условий сопровождения и типологических особенностей сопровождаемых.

На втором – *поисково-вариативном* этапе осуществляется определение целевых ориентиров комплексного сопровождения в рамках разрабатываемой

здесь же индивидуальной образовательной программы. После детального определения всех образовательных потребностей сопровождаемого разрабатываются и детализируются отдельные компоненты сопровождения ребенка специалистами школьного консилиума. Каждый специалист в пределах собственной профессиональной компетенции и с учетом проведенного им же обследования ребенка предлагает варианты собственного маршрута сопровождения, которые в дальнейшем должны, с одной стороны, обеспечить ребенку успешную социализацию и социальную адаптацию, а также решение жизненных проблем сопровождаемого, а с другой – быть сопоставимым с деятельностью других специалистов консилиума, реализуя целостность сопровождения, и быть в определенной степени включенными непосредственно в деятельность образовательной организации. Результатом данного этапа можно определить непосредственно программу комплексного сопровождения различных специалистов, последовательность подключения к сопровождению специалистов консилиума образовательной организации, с указанием сроков, на который она разрабатывается.

На третьем – *практико-действенном этапе осуществляется непосредственно реализация программы сопровождения* в соответствии с направлениями деятельности специалистов сопровождения, методами и формами работы. На этом этапе важно постоянно отслеживать динамику изменений: как состояния ребенка, так и степени интериоризации им образовательных воздействий.

Четвертый этап – *аналитический* предполагает анализ эффективности деятельности отдельных специалистов сопровождения и оценку эффективности сопровождения ребенка в целом во всех его аспектах. На основании полученных результатов проводится корректировка всех компонентов программы сопровождения и корректируется дальнейшая деятельность всех специалистов сопровождения.

Таким образом, в условиях общеобразовательного учреждения при разработке и осуществлении системы сопровождения процессов социализации и социальной адаптации детей-сирот и детей, оставшихся без попечения родителей, необходимо:

Во-первых, учитывать индивидуальные особенности ребенка, зоны его актуального и ближайшего развития, отклонения в развитии и причины возникновения трудностей в адаптации и социализации в обществе.

Во-вторых, создать (систематизировать, дополнить) фонд методических рекомендаций по сопровождению в условиях образовательной организации детей-сирот и детей, оставшихся без попечения родителей (с учетом их индивидуально-типологических особенностей).

В-третьих, определить нормативно-правовую базу организации системы сопровождения на уровне образовательной организации.

В-четвертых, разработать общую стратегию сопровождения и механизм её реализации, в которых указать основные направления работы по социализации и социальной адаптации детей-сирот и детей, оставшихся без попечения родителей, специалистов, участвующих в реализации системы сопровождения, ожидаемые результаты, специальные требования к условиям её реализации.

В-пятых, осуществить внутреннюю экспертизу (обсуждение хода реализации сопровождения на методических объединениях групп педагогов и специалистов, работающих с детьми-сиротами и детьми, оставшимися без попечения родителей, в соответствии с локальными актами образовательной организации (в ходе которой возможна ее доработка), проводится, принимается итоговое решение.

Для разработки системы сопровождения в образовательной организации может быть создана рабочая группа, в состав которой входит педагог-психолог, социальный педагог, учитель, учитель-логопед, дефектолог, медицинский работник и др., исходя из особенностей образовательной организации, либо данную функцию может осуществлять психолого-медико-педагогический консилиум образовательной организации.

Заключение

Таким образом, нормативно-правовое обеспечение, методология и особенности социализации и социальной адаптации детей-сирот и детей, оставшихся без попечения родителей:

Во-первых, осуществляется через межведомственное взаимодействие и регламентируется нормативными актами различных ведомств федерального, регионального, муниципального уровня, а также локальными актами учреждения, реализующего деятельность по социализации, социальной адаптации детей-сирот и детей, оставшихся без попечения родителей.

Во-вторых, предполагает сопровождение данной категории детей, в том числе через оказание консультативной, психологической, педагогической, юридической, социальной и иной помощи, предоставляемой образовательной организацией детям-сиротам и детям, оставшимся без попечения родителей.

В-третьих, определяет социализацию как развитие человека на протяжении всей его жизни во взаимодействии с окружающей средой в процессе усвоения и воспроизводства социальных норм и культурных ценностей, а также саморазвития и самореализации в том обществе, к которому он принадлежит, при этом социальная адаптация рассматривается как процесс активного приспособления индивида к условиям социальной среды, то есть вид взаимодействия личности с социальной средой.

В-четвертых, общеобразовательные организации для детей-сирот и детей, оставшихся без попечения родителей должны организовать деятельность по подготовке и постинтернатному сопровождению, а также социальной адаптации выпускников этих учреждений через:

1) мероприятия по подготовке организациями для детей-сирот и детей, оставшимися без попечения родителей:

- воспитанников в возрасте до 14 лет к самостоятельной жизни;
- воспитанников в возрасте от 14 до 16-18 лет;

2) мероприятия по социальной адаптации и постинтернатному сопровождению обучающихся из числа детей-сирот и детей, оставшихся без попечения родителей, лиц из числа детей-сирот и детей, оставшихся без попечения родителей, выпускников организаций для детей-сирот и детей, оставшихся без попечения родителей, проводимые профессиональными образовательными организациями, службами (отделениями) постинтернатного сопровождения, созданными при государственных учреждениях или негосударственных социально ориентированных организациях;

3) мероприятия по содействию в социальной адаптации, постинтернатном сопровождении выпускников организаций для детей-сирот и детей, оставшихся без попечения родителей, лиц из их числа, реализуемые органами исполнительной власти Иркутской области и иными органами, и учреждениями (организациями) различной ведомственной подчиненности.

Перечисленные выше мероприятия целесообразно объединить в программы **сопровождения процессов социализации и социальной адаптации детей-сирот и детей, оставшихся без попечения родителей, которые разрабатываются в соответствии с локальным актом образовательной организации.**

3. МЕТОДИЧЕСКИЕ И ОРГАНИЗАЦИОННЫЕ ПОДХОДЫ К СТРУКТУРЕ И СОДЕРЖАНИЮ ПРОГРАММ СОПРОВОЖДЕНИЯ ПРОЦЕССОВ СОЦИАЛИЗАЦИИ И СОЦИАЛЬНОЙ АДАПТАЦИИ ДЕТЕЙ-СИРОТ И ДЕТЕЙ, ОСТАВШИХСЯ БЕЗ ПОПЕЧЕНИЯ РОДИТЕЛЕЙ, В ОБРАЗОВАТЕЛЬНЫХ ОРГАНИЗАЦИЯХ ИРКУТСКОЙ ОБЛАСТИ

Исходя из особенностей учреждений для детей-сирот и детей, оставшихся без попечения родителей, в соответствии с основными нормативными документами различного уровня, а также локальными актами образовательных организаций Иркутской области, целесообразно при разработке программы сопровождения процессов социализации и социальной адаптации детей-сирот и детей, оставшихся без попечения родителей, выделить организационную структуру, которая будет соответствовать основной образовательной программе, что обеспечит единообразие методических документов, обеспечивающих содержание и условия образования обучающихся.

В программе сопровождения можно выделить 3 основных раздела:

1) **целевой раздел**, который предполагает:

- определение целей и задач программы сопровождения социализации и социальной адаптации, детей-сирот и детей, оставшихся без попечения родителей;
- описание индивидуально-типологических особенностей обучающихся, которые необходимы для определения форм, методов и механизмов деятельности образовательной организации, направленной на успешную социализацию и социальную адаптацию детей-сирот и детей, оставшихся без попечения родителей;
- описание планируемых результатов реализации программы сопровождения социализации и социальной адаптации детей-сирот и детей, оставшихся без попечения родителей в образовательной организации;
- определение системы оценки (мониторинга) результатов сопровождения процессов социализации и социальной адаптации детей-сирот и детей, оставшихся без попечения родителей.

2) **содержательный раздел** включает описание деятельности по оказанию консультативной, психологической, педагогической, юридической, социальной и иной помощи, содействию в получении образования и трудоустройстве, защите прав и законных интересов, а также иной деятельности, направленной на социализацию и социальную адаптацию воспитанников. Реализация содержательного раздела возможна через:

- системное (комплексное) взаимодействие всех специалистов образовательной организации;
- сетевое взаимодействие с общественными организациями, учреждениями и организациями других ведомств, и другими образовательными организациями.

Системное (комплексное) взаимодействие организуется посредством реализации программ подготовки воспитанников к самостоятельной жизни,

программ постинтернатного сопровождения, индивидуальных программ сопровождения воспитанников, предусматривающих социально-педагогические услуги по формированию навыков бытовой, социально-коммуникативной и культурно-досуговой деятельности, программ воспитания и социализации и других программ, разработанных в учреждении, обеспечивающих социализацию, социальную адаптацию детей-сирот и детей, оставшихся без попечения родителей. Определение содержания программ, состава необходимых специалистов, характера сопровождения осуществляется коллегиальным органом образовательной организации (которым может выступать психолого-медико-педагогический консилиум учреждения) на основании индивидуальных психологических, характерологических, соматических особенностей и медицинских показаний воспитанников.

Сетевое взаимодействие предполагает привлечение специалистов из других организаций, включая образовательные организации, некоммерческие организации, учреждения других ведомств, а также представителей общественности для обеспечения деятельности по поддержке детей-сирот и детей, оставшихся без попечения родителей, их социализации и социальной адаптации. Данная деятельность осуществляется на основании договора о сотрудничестве и не предполагает дополнительных финансовых затрат для интернатного учреждения.

3) **организационный раздел** отражает план мероприятий по социализации и социальной адаптации обучающихся с указанием сроков и ответственных за организацию и проведение мероприятия, а также описание условий и ресурсного обеспечения (материально-технического, кадрового, информационно-методического) системы сопровождения.

Компоненты системы сопровождения процессов социализации и социальной адаптации детей-сирот и детей, оставшихся без попечения родителей, представлены на рисунке 2.

Программа сопровождения процессов социализации и социальной адаптации детей-сирот и детей, оставшихся без попечения родителей



Рисунок 2

При построении системы сопровождения детей-сирот и детей, оставшихся без попечения родителей, одним из наиболее существенных компонентов является **«Цель и задачи сопровождения»**, которые предполагают описание планируемого результата деятельности по социализации и социальной адаптации детей-сирот и детей, оставшихся без попечения родителей, которые будут достигнуты в пределах определенного интервала времени, включающие задачи, дающие представления о том, каким путём будет достигнута цель.

При определении и формулировании цели необходимо учитывать, что она должна быть реалистичной и достижимой, контролируемой, однозначной, представляющей в обобщённом виде конечный продукт исследования, проверяемой, в отдельных случаях диагностируемой, операциональной (распределенной на задачи) и соответствовать заявленной проблеме. Целесообразно при постановке цели исключить использование неоднозначных выражений и понятий.

Задачи формируются в виде перечисления, как правило, задач не бывает более 4–5. Задачи должны отвечать следующим требованиям:

- Формулировка в виде заданий по достижению определённых результатов к определённому сроку;
- Результаты должны быть измеримы;
- Набор задач необходим и достаточен для достижения цели;
- Задаче поставлен в соответствие набор мероприятий;
- Набор мероприятий необходим и достаточен для решения задач.

Описание особенностей субъектов сопровождения

Индивидуально-типологические особенности субъектов сопровождения **«Категории детей»** необходимо учитывать при разработке программы сопровождения, для определения наиболее эффективных способов взаимодействия, определения характера сопровождения и исключения рисков, связанных с индивидуально-типологическими особенностями. К ним возможно отнести следующее: особенности когнитивной сферы и познавательных процессов (восприятие, представление, память, мышление, речь, воля и т.д.), особенности эмоционально-волевой сферы (например, подвижность эмоционально-волевой сферы, склонность к аффективным состояниям, экстрапунитивные или интрапунитивные реакции, другие особенности эмоционально-волевой сферы и т.д.), особенности развития данной категории детей (наличие медицинских или соматических особенностей ребенка, которые препятствуют социализации и социальной адаптации), особенности социальной ситуации развития (наличие родственников, закрепленного жилья и т. п.). В целевом разделе должны быть определены те особенности обучающихся, которые необходимы для достижения результатов социализации, социальной адаптации и постинтернатного сопровождения.

Выявление данных особенностей должно основываться на результатах комплексного диагностического (психолого-медико-педагогического) обследования, которое в образовательной организации может осуществлять психолого-медико-педагогический консилиум учреждения.

Одним из компонентов, входящим с целевой раздел системы сопровождения целесообразно определить «**Планируемые результаты**», так как критерием успешности деятельности по социализации и социальной адаптации является соответствие результата сопровождения планируемому результату, который определяет цель программы, так как цель программы и её результат взаимосвязаны. Формулируя цель рекомендуется сразу определить возможные результаты. Причём, чем конкретнее результаты (четче сформулированные), тем понятнее становится цель программы и тем легче она будет реализовываться. Необходимо понять, в чём конкретно они будут измеряться: где их будет видно, насколько они изменят ситуацию в обучении.

В соответствии с требованиями ФГОС начального общего образования обучающихся с ограниченными возможностями здоровья и ФГОС образования обучающихся с умственной отсталостью (интеллектуальными нарушениями) планируемые результаты процесса социализации детей – личностные результаты, включающие готовность и способность обучающихся к саморазвитию и личностному самоопределению, сформированность их мотивации к обучению и целенаправленной познавательной деятельности, системы значимых социальных и межличностных отношений, ценностно-смысловых установок, отражающих личностные и гражданские позиции в деятельности, социальные компетенции, правосознание, способность ставить цели и строить жизненные планы, способность к осознанию российской идентичности в поликультурном социуме.

Под результатами процесса социальной адаптации детей-сирот и детей, оставшихся без попечения родителей, понимают приобретение ребенком компетенций, необходимых для успешной социализации после выхода из интернатного учреждения. То есть готовность воспитанников к самостоятельной жизни в обществе.

Под готовностью к самостоятельной жизни В. И. Горовая, доктор педагогических наук, профессор понимает следующую совокупность компонентов:

- социальная готовность, которая предполагает сформированность навыков межличностного общения, коллективной деятельности, социально-бытовой ориентации, организации самостоятельной жизни и деятельности, адаптации к своему социальному статусу;

- трудовая готовность, которая предполагает сформированность общежитийских умений и навыков, готовность к бытовому труду, труду в домашнем хозяйстве, профессиональное самоопределение, подготовка к будущей профессиональной деятельности;

- психологическая готовность, предполагающая адекватную самооценку, чувство самоуважения, психологическая готовность к жизни в социуме, волевую организацию личности);

- физическая готовность, которая предполагает формирование индивидуального стиля здорового образа жизни, отсутствие вредных привычек, развитие физических качеств, обеспечивающих успешную адаптацию к труду и различным видам деятельности. Данные особенности необходимо учитывать при разработке и описании планируемых результатов системы сопровождения

социализации и социальной адаптации детей-сирот и детей, оставшихся без попечения родителей. Исходя из этого целесообразно при разработке системы сопровождения предусмотреть систему оценки или мониторинга достижения результатов.

«Система оценки результатов» как компонент целевого раздела является частью системы оценки и управления качеством деятельности по сопровождению процессов социализации и социальной адаптации детей-сирот и детей, оставшихся без попечения родителей. Содержание данного компонента разрабатывается образовательной организацией самостоятельно и может быть организовано с использованием специальных диагностических методик узких специалистов учреждения, стандартизированных и не стандартизированных методов диагностики, а также через структурированное наблюдение всеми участниками сопровождения. Должны быть определены сроки и количество проводимых исследований, целесообразно разработать и описать систему учета полученных результатов с указанием ответственных за проведение каждого этапа мониторинга.

Объектом оценки личностных результатов в контексте современного законодательства в сфере образования служит сформированность универсальных учебных действий, включаемых в следующие три основные блока:

- 1) сформированность основ гражданской идентичности личности;
- 2) сформированность индивидуальной учебной самостоятельности, включая умение строить жизненные профессиональные планы с учетом конкретных перспектив социального развития;
- 3) сформированность социальных компетенций, включая ценностно-смысловые установки и моральные нормы, опыт социальных и межличностных отношений, правосознание.

Оценка достижения личностных планируемых результатов в соответствии с ФГОС ведется в ходе процедур, допускающих предоставление и использование исключительно неперсонифицированной информации.

Во внутришкольном мониторинге в целях оптимизации личностного развития учащихся возможна оценка сформированности отдельных личностных результатов, проявляющихся в:

- соблюдении норм и правил поведения, принятых в образовательной организации;
- участии в общественной жизни образовательной организации, ближайшего социального окружения, страны, общественно-полезной деятельности;
- ответственности за результаты обучения;
- готовности и способности делать осознанный выбор своей образовательной траектории, в том числе выбор профессии;
- ценностно-смысловых установках обучающихся, формируемых средствами различных предметов в рамках системы общего образования.

С целью определения результативности деятельности по сопровождению процесса социальной адаптации в образовательной организации возможно использование следующих критериев:

1. Уровень готовности к самостоятельной жизни и деятельности (измеряется при помощи метода экспертных оценок).

2. Уровень личностной готовности, который дополнительно измеряется при помощи следующих методик:

- уровень личностной и ситуативной тревожности (по методике Спилбергера);
- уровень самооценки (по методике Л.Д. Столяренко);
- уровень агрессивности и враждебности (по методике А. Басса-А. Дарки);
- социометрического статуса в коллективе (по методике Морено).

Целевой раздел системы сопровождения социализации и социальной адаптации детей-сирот и детей, оставшихся без попечения родителей, определяет организационные особенности сопровождения и служит основанием для разработки содержательного раздела системы.

В содержательном разделе необходимо определить особенности деятельности всех субъектов сопровождения, определить наиболее актуальную для сопровождаемых форму деятельности, выделить всех специалистов, которые необходимы для организации работы по социализации и социальной адаптации в условиях образовательной организации на основании индивидуальных и типологических особенностей сопровождаемых. Определить наиболее эффективные формы, методы работы, а также практики социализации для конкретной категории детей и разработать общую концепцию сопровождения на основании комплексной работы всех специалистов образовательной организации или с использованием форм сетевого взаимодействия.

Деятельность по социализации обучающихся строится на основе базовых национальных ценностей российского общества, таких как патриотизм, социальная солидарность, гражданственность, семья, здоровье, труд и творчество, наука, традиционные религии России, искусство, природа, человечество, и направлена на развитие и воспитание компетентного гражданина России, принимающего судьбу Отечества как свою личную, осознающего ответственность за настоящее и будущее своей страны, укорененного в духовных и культурных традициях многонационального народа России (с учетом особенностей категории обучающихся).

Она должна быть направлена на:

- освоение обучающимися социального опыта, основных социальных ролей, соответствующих ведущей деятельности данного возраста, норм и правил общественного поведения;
- формирование готовности обучающихся к выбору направления своей профессиональной деятельности в соответствии с личными интересами, индивидуальными особенностями и способностями, с учетом потребностей рынка труда;
- формирование и развитие знаний, установок, личностных ориентиров и норм здорового и безопасного образа жизни с целью сохранения, и укрепления физического, психологического и социального здоровья обучающихся как одной из ценностных составляющих личности обучающегося

и ориентированной на достижение планируемых результатов освоения основной образовательной программы основного общего образования;

- формирование экологической культуры.

При разработке содержания, видов деятельности и форм занятий с обучающимися по социализации рекомендуется применять технологии, которые соответствуют зоне ближайшего развития ребенка, в случае если у ребенка нет нарушений когнитивной сферы, то целесообразно использовать технологию социального проектирования, информационно-коммуникационные технологии, технологии коллективного творческого дела, технологии личностно-ориентированного воспитания, игровые технологии, креативные технологии и др.

В случае если у ребенка есть нарушения когнитивной сферы, то возможна деятельность по формированию у них образцов позитивного социального поведения, подвижные игры, сюжетно-ролевые игры, восприятие с последующим воспроизведением слов, фраз, показ с названием – демонстрации и так далее.

Воспитательные мероприятия по социализации и социальной адаптации обучающихся реализуются в урочной, внеурочной (культурные практики), внешкольной (социальные практики), общественно полезной деятельности.

На уровне образовательной организации система сопровождения должна быть реализована в содержании урочных и внеурочных воспитательных мероприятий: праздников, викторин, выставок, дискуссий, игр и т. д., а также в деятельности кружков, секций, студий, клубов и других форм дополнительного образования. При разработке содержания образования целесообразно определить культурную практику как основную педагогическую единицу, представляющей собой организуемое педагогами и воспитанниками культурное событие, участие в котором помещает их в меняющиеся культурные среды, расширяет их опыт конструктивного, обучаемого, творческого поведения в культуре, а, следовательно, способствует социализации и социальной адаптации сопровождаемых.

Условно содержание системы сопровождения социализации возможно дифференцировать следующим образом:

1. Мероприятия внешкольной деятельности (экскурсии, сборы помощи, благотворительные, экологические, военно-патриотические мероприятия, учебные бизнес-мероприятия, полезные дела и т.д.) организуются образовательным учреждением в пределах целостного, социально открытого образовательного пространства, в том числе во взаимодействии с учреждениями дополнительного образования. Основной педагогической единицей внешкольной деятельности является социальная практика, представляющая собой педагогически моделируемую в реальных условиях общественно значимую задачу, участие в решении которой формирует у педагогов и воспитанников социальную компетентность и опыт конструктивного гражданского поведения.

2. Социальные практики позволяют ребенку получать опыт нравственно значимого поступка, переводя содержание национальных ценностей в форму их усвоения через общественно значимую деятельность. В

организации и проведении социальных практик могут принимать участие не только педагоги и школьники, но и иные субъекты гражданской деятельности, например, ветераны, священнослужители, деятели культуры и спорта, представители служб социальной помощи и т. д. Социальные практики составляют содержание общественно полезной деятельности обучающегося.

Социальная адаптация в рамках содержательного раздела системы сопровождения социализации и социальной адаптации детей-сирот и детей, оставшихся без попечения родителей, может быть направлена на формирование личностных, коммуникативных качеств, необходимых для успешной интеграции в обществе, профессионального самоопределения (социально-педагогическое направление), знание основных прав и обязанностей гражданина РФ, формирование представлений о государственных ведомственных структурах в регионе (социально-правовое направление), повышение финансовой грамотности обучающихся. Работа по данным направлениям должна осуществляться с использованием ресурсов других образовательных организаций, некоммерческих организаций и учреждений других ведомств. Примерная схема межведомственного взаимодействия представлена на рисунке 3.

Примерная схема межведомственного взаимодействия

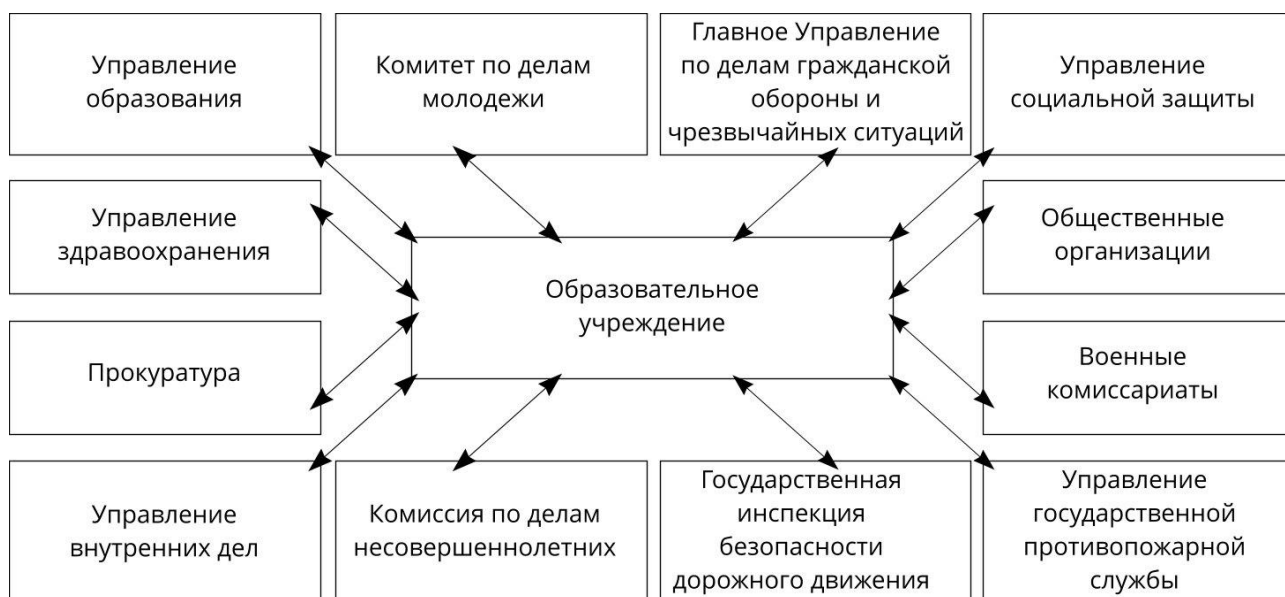


Рисунок 3

Содержательный раздел должен включать мероприятия, направленные на социализацию детей в обществе, способствовать формированию общей культуры, становлению внутреннего мира детей, формированию новых ценностных ориентаций, стимулированию социального развития ребенка, в том числе через работу детских организаций и органов самоуправления в образовательных организациях.

Организационный раздел предполагает описание условий реализации системы сопровождения, включая материально-технические (технические средства, дидактические материалы, информационные материалы, опытно-производственные хозяйства, специализированные кабинеты и т.д.), методические (наличие программ, локальных актов регламентирующих деятельность по социализации и социальной адаптации обучающихся) и кадровые (наличие специалистов, имеющих достаточный уровень знаний и навыков работы с детьми-сиротами) условия, необходимые для социализации и социальной адаптации конкретной категории сопровождаемых, исходя из их индивидуальных, типологических особенностей, а также определить срок реализации программы. Отдельным компонентом организационного раздела является **план мероприятий**, который разрабатывается коллегиально всеми участниками сопровождения (данную функцию может осуществлять психолого-медико-педагогический консилиум) на весь период сопровождения с указанием наименования мероприятия, сроков проведения мероприятия, ответственных за организацию и проведение мероприятия, планируемых результатов для сопровождаемого и отметки о выполнении данного мероприятия. Структура плана мероприятий может быть определена самостоятельно, исходя из особенностей образовательной организации. Примерный вариант плана мероприятий представлен в таблице 1.

Таблица 1

Примерный вариант плана мероприятий

№	Наименование мероприятия	Сроки проведения	Ответственные	Планируемые результаты	Отметка о выполнении

4. ТИПОВЫЕ ОШИБКИ ПРИ ОРГАНИЗАЦИИ СОПРОВОЖДЕНИЯ И ПОДГОТОВКИ К САМОСТОЯТЕЛЬНОЙ ЖИЗНИ ДЕТЕЙ-СИРОТ И ДЕТЕЙ, ОСТАВШИХСЯ БЕЗ ПОПЕЧЕНИЯ РОДИТЕЛЕЙ, В ПЕРИОД НАХОЖДЕНИЯ В ИНТЕРНАТНОМ УЧРЕЖДЕНИИ

В рамках реализации «Плана мероприятий по развитию системы постинтернатного сопровождения и социальной адаптации детей-сирот и детей, оставшихся без попечения родителей, а также лиц из числа детей-сирот и детей, оставшихся без попечения родителей в Иркутской области на 2016-2018 годы» утвержденного распоряжением заместителя Правительства Иркутской области №17-рэп от 29 апреля 2016 года среди организаций для детей-сирот и детей, оставшихся без попечения родителей, был проведен конкурс на лучшую программу (проект, методические материалы, разработки) социальной адаптации и (или) постинтернатного сопровождения детей-сирот и детей, оставшихся без попечения родителей, лиц из их числа.

Все представленные на конкурс Программы имеют разную структуру, что затрудняет преемственность при переходе ребенка из одного учреждения в другое, отсутствует единый подход в диагностике социализации и социальной адаптации детей-сирот и детей, оставшихся без попечения родителей, что затрудняет объективность оценки уровня готовности к самостоятельной жизнедеятельности данной категории детей.

Анализ конкурсных материалов дает возможность выделить типичные ошибки, которые прослеживаются в программах конкурсантов и обобщить их в блоки.

1. Общие ошибки

Плохо или недостаточно тщательно проведен анализ проблем, существующих в учреждении и значимо влияющих на эффективность подготовки обучающихся к самостоятельной жизнедеятельности, их успешную постинтернатную адаптацию. Также не всегда проанализирован контингент обучающихся (индивидуально-типологические, психофизические и др. особенности детей и подростков), что не позволяет разработать индивидуальную программу психолого-педагогического медико-социального сопровождения.

Важное значение для характеристики особенностей процесса постинтернатной адаптации выпускников, возможных причин их дезадаптации и ее последствий имеют катамнестические исследования (сведения о выпускниках по истечении различного времени после выпуска из образовательной организации). Катамнестические сведения школа может получать из разных источников, к числу которых принадлежат данные специалистов системы СПО, данные собственных исследований, проведенных на базе и совместно со специалистами учреждений профессионального образования; устные или письменные ответы на вопросы анкет самих обучающихся; анализ результатов работы «Клубов выпускников».

В целом, качественный анализ проблем, условий, контингента обучающихся и ресурсного обеспечения задач на каждом этапе Программы (имеются в виду кадровые, материальные, научно-методические и другие

ресурсы) делает возможным решение многих практических задач по социализации и социальной адаптации детей-сирот и детей, оставшихся без попечения родителей.

Формальный подход к разработке программы, а особенно к анализу актуального состояния проблемы и процесса социализации приводит к формальному подходу к постановке целей, задач и планированию мероприятий. Также недопустимо упрощение программы (произвольное изменение структуры), под предлогом якобы творческого подхода к рекомендациям. Разработчикам необходимо помнить, программа – это документ, доведенный до плана действий, и никакие, даже грамотные, рассуждения конкретных данных программы не заменят.

Распространенной ошибкой также является отсутствие четко обозначенного времени начала и конца намечаемого этапа программы и/или мероприятий (разработка плана действий на текущий год по месяцам). План действий должен отвечать на шесть вопросов: что? как? где? когда? кто? какие ресурсы? Это обеспечит эффективный и своевременный контроль за выполнением программы и исключит рассогласование по времени, обеспечит обратную связь.

2. Методические ошибки

Несоответствие цели программы её задачам, (например, в программе цель определена как социализация детей-сирот и детей, оставшихся без попечения родителей, при этом задачи сформулированы как стимулирование творческой активности обучающихся). Цели не соответствуют планируемым результатам (цель – обеспечение успешной социальной адаптации выпускников учреждения, планируемый результат – снижение уровня социальных девиаций среди детей-сирот). Часто в программе определено слишком много целей, (организация индивидуального сопровождения обучающихся 8–9 классов: педагогическая, психологическая, медицинская, юридическая помощь, коррекционные занятия; формирование необходимых жизненных ключевых компетенций (правовой грамотности, навыков ЗОЖ, навыков общения, взаимопомощи, умения трудиться до получения результата, отвечать за свои слова и поступки, соблюдать дисциплину и т.д.); организация углубленной, последовательной работы по профориентации; содействие в получении образования; содействие в защите прав и законных интересов, реализации социальных гарантий; в одной программе целесообразно определить одну цель, которая будет конкретизирована задачами.

3. Содержательные ошибки

Формы, методы и содержание программы не соответствуют возрастным и индивидуально-типологическим особенностям обучающихся (например, при организации работы с детьми, имеющими нарушение интеллекта, используется проектный метод или метод мозгового штурма). Содержание сопровождения не обеспечивает достижение планируемых результатов (например, в программе планируемый результат определен как успешная социальная адаптация, при этом содержание работы направлено на развитие мелкой моторики).

4. Ошибки во время реализации

Связаны обычно с нечетким распределением обязанностей среди специалистов образовательной организации, перегрузом педагогов и недостатком ресурсов и/или их непродуманностью. Кроме этого, учреждение часто пренебрегает дополнительной подготовкой (повышением квалификации) специалистов по проблеме социализации, социальной адаптации детей-сирот и детей, оставшихся без попечения родителей, не проводится инструктаж исполнителей программы. Педагоги зачастую либо дублируют деятельность друг друга в рамках реализации мероприятий программы, либо, не понимая четко, чего от них хотят (каков конечный результат их работы), планируют и исполняют задачи, мероприятия так, как «привыкли», как «проще». В содержании документа часто отсутствует информация о сроках и формах координации и взаимодействия специалистов, не прослеживается четкая договоренность о зонах ответственности а между тем, это одно из важнейших условий продуктивной реализации Программы. Общие сроки реализации программных мероприятий по подготовке воспитанников к самостоятельной жизнедеятельности, социализации и социальной адаптации необходимо конкретизировать (уточнить) в индивидуальных программах сопровождения, при этом возможна корректировка сроков, содержательных компонентов и привлечение дополнительных ресурсов к реализации программы, что обеспечивает учет индивидуальных особенностей обучающихся и повышение эффективности работы по социализации и социальной адаптации данной категории детей.

При организации и реализации программ важно сохранять понимание сути процесса сопровождения, избегать формализма. Решать педагогические и управленческие задачи на основе грамотного определения места процесса подготовки детей-сирот к самостоятельной жизнедеятельности в сложившемся укладе жизни образовательного учреждения.

**Нормативно – правовые акты и методические материалы,
регламентирующие социализацию и социальную адаптацию
детей-сирот и детей, оставшихся без попечения родителей**

Международные акты:

- Конвенция о правах ребенка;
- Конвенция о юрисдикции, применимом праве, признании, исполнении и сотрудничестве в отношении родительской ответственности и мер по защите детей;
- Конвенция о гражданско-правовых аспектах международного похищения детей;
- Конвенция совета Европы о защите детей от сексуальной эксплуатации и сексуальных злоупотреблений;
- Конвенция о защите детей и сотрудничестве в отношении иностранного усыновления;
- Конвенция о правовой помощи и правовых отношениях по гражданским, семейным и уголовным делам;
- Европейская конвенция о признании и исполнении решений в области опеки над детьми и восстановления опеки над детьми;
- Конвенция о правах инвалидов;
- О центральном органе, исполняющем обязанности, возложенные на него конвенцией.

Общие документы, концепции:

- Об основных гарантиях прав ребенка в Российской Федерации;
- Об образовании в Российской Федерации;
- Семейный кодекс Российской Федерации;
- Кодекс Российской Федерации об административных правонарушениях;
- Об актах гражданского состояния;
- Концепция государственной семейной политики в Российской Федерации на период до 2025 года;
- Концепция развития до 2017 года сети служб медиации в целях реализации восстановительного правосудия в отношении детей, в том числе совершивших общественно опасные деяния, но не достигших возраста, с которого наступает уголовная ответственность в Российской Федерации;
- О национальной стратегии действий в интересах детей на 2012 - 2017 годы
- Концепция развития дополнительного образования детей;

- О концепции профилактики употребления психоактивных веществ в образовательной среде;
- О стратегии действий в интересах детей на 2012 - 2017 годы в Иркутской области;
- Об одобрении концепции создания системы адаптации и сопровождения детей-сирот и детей, оставшихся без попечения родителей, а также лиц из числа детей-сирот и детей, оставшихся без попечения родителей, в Иркутской области на 2013 - 2015 годы;
- О положении детей-сирот и детей, оставшихся без попечения родителей в Иркутской области. Специальный доклад С.Н. Семеновой Уполномоченного по правам ребенка в Иркутской области;

Деятельность организаций для детей-сирот и детей, оставшихся без попечения родителей. Установление и осуществление опеки и попечительства над несовершеннолетними гражданами:

- Об опеке и попечительстве;
- Выписка из Гражданского кодекса РФ. Опека (попечительство);
- Семейный кодекс РФ;
- О государственном банке данных о детях, оставшихся без попечения родителей;
- О законных представителях;
- Об отдельных вопросах осуществления опеки и попечительства в отношении несовершеннолетних граждан;
- Об организации и осуществлении деятельности по опеке и попечительству в отношении несовершеннолетних;
- О деятельности организаций для детей-сирот и детей, оставшихся без попечения родителей, и об устройстве в них детей, оставшихся без попечения родителей;
- Об утверждении порядка контроля за деятельностью образовательных организаций, медицинских организаций, организаций, оказывающих социальные услуги, или иных организаций, в том числе организаций для детей-сирот и детей, оставшихся без попечения родителей, по осуществлению ими полномочия органа опеки и попечительства по подбору и подготовке граждан, выразивших желание стать опекунами или попечителями несовершеннолетних граждан либо принять детей, оставшихся без попечения родителей, в семью на воспитание в иных установленных семейным законодательством Российской Федерации формах;
- Об утверждении перечня заболеваний, при наличии которых лицо не может усыновить (удочерить) ребенка, принять его под опеку (попечительство), взять в приемную или патронатную семью;
- Об утверждении порядка медицинского освидетельствования граждан, намеревающихся усыновить (удочерить), взять под опеку (попечительство), в приемную или патронатную семью детей-сирот и детей,

оставшихся без попечения родителей, а также формы заключения о результатах медицинского освидетельствования таких граждан;

- Об утверждении порядка формирования, ведения и использования государственного банка данных о детях, оставшихся без попечения родителей;

- О временной передаче детей, находящихся в организациях для детей-сирот и детей, оставшихся без попечения родителей, в семьи граждан, постоянно проживающих на территории Российской Федерации;

- О реализации Постановления Правительства Российской Федерации от 19 мая 2009 г. № 432;

- О реализации Постановления Правительства Российской Федерации от 18 мая 2009 г. № 423;

- Об утверждении порядка диспансеризации детей-сирот и детей, оставшихся без попечения родителей, в том числе усыновленных (удочеренных), принятых под опеку (попечительство), в приемную или патронатную семью;

- О применении законодательства по опеке и попечительству в отношении несовершеннолетних;

- Об утверждении правил передачи детей на усыновление (удочерение) и осуществления контроля за условиями их жизни и воспитания в семьях усыновителей на территории российской федерации и правил постановки на учет консульскими учреждениями российской федерации детей, являющихся гражданами Российской Федерации и усыновленных иностранными гражданами или лицами без гражданства;

- Об организации выезда из Российской Федерации для отдыха и (или) оздоровления;

- О подготовке лиц, желающих принять на воспитание в свою семью ребенка, оставшегося без попечения родителей;

- О дополнительной мере социальной поддержки граждан, усыновивших (удочеривших) детей сирот и детей, оставшихся без попечения родителей, в Иркутской области;

- Об условиях содержания в медицинских организациях, подведомственных министерству здравоохранения Иркутской области детей-сирот, детей, оставшихся без попечения родителей, и детей, находящихся в трудной жизненной ситуации, до достижения ими возраста четырех лет включительно;

- О региональном банке данных выпускников из числа детей, оставшихся без попечения родителей;

- Об утверждении административного регламента предоставления государственной услуги "Назначение и предоставление ежемесячной денежной выплаты лицам из числа детей-сирот и детей, оставшихся без попечения родителей, продолжающим обучение в общеобразовательных организациях";

- Об утверждении положения о материальном обеспечении детей-сирот и детей, оставшихся без попечения родителей, лиц из числа детей-сирот и

детей, оставшихся без попечения родителей, – выпускников организаций, осуществляющих образовательную деятельность, обучавшихся по имеющим государственную аккредитацию образовательным программам за счет средств областного бюджета или местных бюджетов, а также размере и порядке предоставления денежной компенсации;

- Об утверждении положения об обеспечении бесплатным проездом детей-сирот и детей, оставшихся без попечения родителей, лиц из числа детей-сирот и детей, оставшихся без попечения родителей, а также о размере и порядке предоставления денежной компенсации стоимости проезда;

- Об утверждении положения о порядке выплаты ежегодного пособия на приобретение учебной литературы и письменных принадлежностей детям-сиротам и детям, оставшимся без попечения родителей, лицам из числа детей-сирот и детей, оставшихся без попечения родителей;

- Об утверждении положения о порядке бесплатного посещения детьми-сиротами и детьми, оставшимися без попечения родителей, областных государственных учреждений культуры;

- Об утверждении требований к содержанию программы подготовки лиц, желающих принять на воспитание в свою семью ребенка, оставшегося без попечения родителей, и формы свидетельства о прохождении такой подготовки на территории Российской Федерации;

- Об отдельных мерах социальной поддержки детей-сирот и детей, оставшихся без попечения родителей, лиц из числа детей-сирот и детей, оставшихся без попечения родителей, в Иркутской области;

- О проведении диспансеризации пребывающих в стационарных учреждениях детей-сирот и детей, находящихся в трудной жизненной ситуации;

- О применении судами законодательства при рассмотрении дел об усыновлении (удочерении) детей;

- О применении судами Семейного кодекса Российской Федерации при рассмотрении дел об установлении отцовства и о взыскании алиментов;

- Обзор практики разрешения судами споров, связанных с воспитанием детей;

- Обзор практики рассмотрения в 2013 году областными и равными им судами дел об усыновлении детей иностранными гражданами или лицами без гражданства, а также гражданами российской федерации, постоянно проживающими за пределами территории Российской Федерации;

- Защита жилищных прав детей-сирот, детей, оставшихся без попечения родителей, лиц из их числа;

- О дополнительных гарантиях по социальной поддержке детей-сирот и детей, оставшихся без попечения родителей;

- Жилищный кодекс Российской Федерации;

- О порядке обеспечения детей-сирот и детей, оставшихся без попечения родителей, лиц из числа детей-сирот и детей, оставшихся без попечения родителей, жилыми помещениями в Иркутской области;
- Об утверждении типового договора найма жилого помещения для детей-сирот и детей, оставшихся без попечения родителей, лиц из числа детей-сирот и детей, оставшихся без попечения родителей;
- Об утверждении инструкции о порядке государственной регистрации прав несовершеннолетних на недвижимое имущество и сделок с ним;
- Методические рекомендации по внедрению эффективного механизма обеспечения жилыми помещениями детей-сирот, детей, оставшихся без попечения родителей, и лиц из числа детей сирот и детей, оставшихся без попечения родителей;
- Рекомендации по организации работы по предоставлению жилых помещений детям-сиротам и детям, оставшимся без попечения родителей, лицам из числа детей-сирот и детей, оставшихся без попечения родителей;
- Обзор практики рассмотрения судами дел, связанных с обеспечением детей-сирот и детей, оставшихся без попечения родителей, лиц из числа детей-сирот и детей, оставшихся без попечения родителей, жилыми помещениями;
- Об утверждении административного регламента по предоставлению государственной услуги "Предоставление детям-сиротам и детям, оставшимся без попечения родителей, лицам из числа детей-сирот и детей, оставшихся без попечения родителей, благоустроенных жилых помещений специализированного жилищного фонда Иркутской области по договорам найма специализированных жилых помещений";
- Об утверждении административного регламента предоставления государственной услуги "Установление факта невозможности проживания детей-сирот и детей, оставшихся без попечения родителей, лиц из их числа»;
- Об утверждении порядка формирования специализированного жилищного фонда иркутской области для детей-сирот и детей, оставшихся без попечения родителей, лиц из числа детей-сирот и детей, оставшихся без попечения родителей;
- Об утверждении форм списка детей-сирот и детей, оставшихся без попечения родителей, лиц из числа детей-сирот и детей, оставшихся без попечения родителей;
- Об утверждении положения о порядке предоставления лицам из числа детей-сирот и детей, оставшихся без попечения родителей, компенсации расходов, понесенных ими в связи с ремонтом жилых помещений, принадлежащих им на праве собственности;
- О порядке организации работы по формированию, ведению и актуализации списка детей-сирот и детей, оставшихся без попечения родителей,

лиц из числа детей-сирот и детей, оставшихся без попечения родителей, которые подлежат обеспечению благоустроенными жилыми помещениями специализированного жилищного фонда Иркутской области;

- Об утверждении административного регламента предоставления государственной услуги "Включение в список детей-сирот и детей, оставшихся без попечения родителей, лиц из числа детей-сирот и детей, оставшихся без попечения родителей, которые подлежат обеспечению жилыми помещениями специализированного жилищного фонда Иркутской области";

- Вестник Экспертного совета при Уполномоченном по правам ребенка в Иркутской области. Дети и жилье.

Взыскание и выплата алиментов:

- Об исполнительном производстве;
- О перечне видов заработной платы и иного дохода, из которых производится удержание алиментов на несовершеннолетних детей;
- Алиментные обязательства родителей и детей. Семейный кодекс РФ;
- Методические рекомендации по порядку исполнения требований исполнительных документов о взыскании алиментов;
- О применении судами семейного кодекса Российской Федерации при рассмотрении дел об установлении отцовства и о взыскании алиментов;
- О мерах по защите права воспитанников организаций для детей-сирот и детей, оставшихся без попечения родителей, на получение алиментов.

Профилактика безнадзорности и правонарушений несовершеннолетних:

- Об основах системы профилактики безнадзорности и правонарушений несовершеннолетних;
- Рекомендации об организации в субъектах Российской Федерации работы по профилактике жестокого обращения с детьми;
- О совершенствовании деятельности центров временного содержания для несовершеннолетних правонарушителей;
- Об утверждении инструкции по организации деятельности подразделений по делам;
- Об утверждении примерных положений о специализированных учреждениях для несовершеннолетних, нуждающихся в социальной реабилитации;
- Об утверждении примерного положения о комиссиях по делам несовершеннолетних и защите их прав;
- О направлении методических рекомендаций по организации обучения;
- Перечень основных документов, приобщаемых к личным делам несовершеннолетних, помещаемых по решению суда в специальные учебно-воспитательные учреждения закрытого;

- О категориях несовершеннолетних, направляемых в специальные учебно-воспитательные учреждения закрытого типа, реализующие адаптированные основные образовательные программы;
- Об утверждении правил медицинского освидетельствования несовершеннолетнего на наличие или отсутствие у него заболевания, препятствующего его содержанию и обучению в специальном учебно-воспитательном учреждении закрытого типа;
- Об утверждении перечня заболеваний, препятствующих содержанию и обучению несовершеннолетних в специальных учебно-воспитательных учреждениях закрытого типа.

Приобретение гражданства, порядок выезда и въезда в Российскую Федерацию:

- О гражданстве Российской Федерации;
- О порядке выезда из Российской Федерации и въезда в Российскую Федерацию;
- Об утверждении положения о порядке рассмотрения вопросов гражданства Российской Федерации;
- Об утверждении административного регламента исполнения федеральной миграционной службой государственной функции по осуществлению полномочий в сфере реализации законодательства о гражданстве Российской Федерации;
- Об организации выезда из российской федерации для отдыха и (или) оздоровления несовершеннолетних граждан Российской Федерации, оставшихся без попечения родителей и находящихся в организациях для детей-сирот и детей, оставшихся без попечения родителей;
- О реализации постановления Правительства Российской Федерации от 6 апреля 2011 г. № 249;
- О дополнительных мерах по обеспечению прав и защиты интересов несовершеннолетних граждан Российской Федерации;
- О направлении методических рекомендаций по обеспечению права на получение общего образования детей, прибывающих с территории Украины;
- О направлении методических рекомендаций по обеспечению права на получение дошкольного образования детей, прибывающих с территории Украины;
- Об обучении детей, прибывающих с территории Украины;
- О необоснованности истребования свидетельств о рождении ребенка в возрасте 14 лет с отметками о гражданстве Российской Федерации;
- Об организации работы с детьми, оставшимися без попечения родителей, вынужденно покинувшими Украину;
- Выписка. Налоговый кодекс РФ;

Реформирование организаций для детей-сирот и детей, оставшихся без попечения родителей:

- Рекомендации по разработке и реализации региональной программы социальной адаптации выпускников учреждений для детей-сирот и детей, оставшихся без попечения родителей;
 - Об организациях для детей-сирот;
 - Рекомендации по организации служб школьной медиации в образовательных организациях;
 - О реструктуризации и реформировании организаций для детей-сирот и детей, оставшихся без попечения родителей, и совершенствованию сети служб сопровождения замещающих семей;
 - О совершенствовании деятельности организаций для детей-сирот и детей, оставшихся без попечения родителей.
- Оказание бесплатной юридической помощи
 - О бесплатной юридической помощи в Российской Федерации;
 - Об обеспечении оказания юридической помощи в Иркутской области.

Приложение 2.

Основные понятия используемые при организации сопровождения детей-сирот и детей, оставшихся без попечения родителей

Адаптация – закономерный процесс, возникающий на различных этапах социализации человека. Если социализация – это непрерывный процесс, продолжающийся в течение всей жизни, то адаптация – процесс, который возникает по мере необходимости приспособления к изменившимся условиям социальной среды.

Выпускники – лица из числа детей-сирот и детей, оставшихся без попечения родителей в возрасте от 18 до 23 лет, бывшие воспитанники институциональной системы либо бывшие воспитанники из замещающих семей.

Система подготовки, постинтернатного сопровождения и социальной адаптации выпускников организаций для детей-сирот и детей, оставшихся без попечения родителей, в Иркутской области включает в себя:

1) мероприятия по подготовке организациями для детей-сирот и детей, оставшимися без попечения родителей:

– воспитанников в возрасте до 14 лет к самостоятельной жизни;

– воспитанников в возрасте от 14 до 16-18 лет;

2) мероприятия по социальной адаптации и постинтернатному сопровождению обучающихся из числа детей-сирот и детей, оставшихся без попечения родителей, лиц из числа детей-сирот и детей, оставшихся без попечения родителей, выпускников организаций для детей-сирот и детей, оставшихся без попечения родителей, проводимые профессиональными образовательными организациями, службами (отделениями) постинтернатного сопровождения, созданными при государственных учреждениях или негосударственных социально ориентированных организациях;

3) мероприятия по содействию в социальной адаптации постинтернатном сопровождении выпускников организаций для детей-сирот и детей, оставшихся без попечения родителей, лиц из их числа, реализуемые органами исполнительной власти Иркутской области и иными органами, и учреждениями (организациями) различной ведомственной подчиненности.

Дети-сироты – лица в возрасте до 18 лет, у которых умерли оба или единственный родитель.

Дети, оставшиеся без попечения родителей – лица в возрасте до 18 лет, которые остались без попечения единственного родителя или обоих родителей в связи с лишением их родительских прав, ограничением их в родительских правах, признанием родителей безвестно отсутствующими, недееспособными (ограниченно дееспособными), объявлением их умершими, установлением судом факта утраты лицом попечения родителей, отбыванием родителями наказания в учреждениях, исполняющих наказание в виде лишения свободы, нахождением в местах содержания под стражей подозреваемых и обвиняемых в

совершении преступлений, уклонением родителей от воспитания своих детей или от защиты их прав и интересов, отказом родителей взять своих детей из образовательных организаций, медицинских организаций, организаций, оказывающих социальные услуги, а также в случае, если единственный родитель или оба родителя неизвестны, в иных случаях признания детей оставшимися без попечения родителей в установленном законом порядке.

Опека и попечительство – форма устройства детей-сирот и детей, оставшихся без попечения родителей, в целях их содержания, воспитания и образования, а также для защиты их прав и интересов; опека устанавливается над детьми, не достигшими возраста 14 лет; попечительство устанавливается над детьми в возрасте от 14 до 18 лет.

Приемная семья – форма устройства детей-сирот и детей, оставшихся без попечения родителей, на основании договора о передаче ребенка (детей) на воспитание в семью между органами опеки и попечительства и приемными родителями (супругами или отдельными гражданами, желающими взять детей на воспитание в семью).

Постинтернатное сопровождение – деятельность по социальной адаптации выпускников в период их профессионального определения путем оказания содействия в получении дальнейшего образования и трудоустройстве, в защите и реализации прав, в том числе на жилище, в организации досуга, а также посредством реализации иных мер по социальной адаптации.

Наставник – лицо, привлекаемое для осуществления постинтернатного сопровождения и оказания содействия в защите прав и законных интересов выпускника на основе договора о постинтернатном сопровождении.

Социализация – развитие и самореализация человека, социальная адаптированность (с позиций процесса постинтернатной адаптации) – способность жить в социальном пространстве прав и обязанностей, потребность в труде как средство самореализации, позитивное отношение к людям, активное и ответственное отношение к себе и своей судьбе.

Социально-поддерживающая сеть – такая система социальных отношений, которая способна удовлетворить специфические формирующиеся потребности в социальной, психологической и инструментальной поддержке (в защите).

Примерное положение о психолого-медико-педагогическом консилиуме

Положение о психолого-медико-педагогическом консилиуме образовательной организации для детей-сирот и детей, оставшихся без попечения родителей.

1. Общие положения

1.1. Психолого-медико-педагогический консилиум образовательной организации для детей-сирот и детей, оставшихся без попечения родителей, осуществляет свою деятельность в соответствии с настоящим положением, утвержденным локальным актом организации.

1.2. Психолого-медико-педагогический консилиум в образовательной организации для детей-сирот и детей, оставшихся без попечения родителей (в дальнейшем ПМПК), является одной из форм взаимодействия специалистов образовательного учреждения, объединяющихся для психолого-медико-педагогического сопровождения, социализации социальной адаптации и интеграцией в обществе детей с различными отклонениями в развитии.

1.3. Порядок деятельности ПМПК, организация, контроль за работой определяются приказами директора образовательной организации и настоящим положением.

1.4. ПМПК в своей деятельности руководствуется Конвенцией ООН о правах ребенка, федеральным законом от 29.12.2012 N 273-ФЗ (ред. от 07.05.2013 с изменениями, вступившими в силу с 19.05.2013) «ОБ ОБРАЗОВАНИИ В РОССИЙСКОЙ ФЕДЕРАЦИИ», и другими нормативными документами, регламентирующими деятельность образовательной организации для детей-сирот и детей, оставшихся без попечения родителей, федерального и регионального уровня.

1.5. Обеспечение деятельности ПМПК возможно через организацию сетевого взаимодействия (в том числе межведомственного).

2. Цели и задачи

2.1. Целью консилиума является создание целостной системы, обеспечивающей оптимальные социально-психологические и педагогические условия социализации, социальной адаптации, для обучающихся образовательной организации для детей-сирот и детей, оставшихся без попечения родителей в соответствии с их возрастными и индивидуальными особенностями, уровнем актуального развития, состоянием соматического и нервно-психического здоровья.

2.2. В задачи Консилиума входит:

2.2.1. Комплексное обследование обучающихся, имеющих отклонения в развитии, трудности в обучении и адаптации, с целью организации приемов реабилитации и обучения в соответствии с индивидуальными возможностями.

2.2.2. Выявление резервных возможностей ребенка, разработка рекомендаций по оптимизации учебно-воспитательной работы.

2.2.3. Составление оптимальной для развития обучающихся программы индивидуально-психологического сопровождения.

2.2.4. Отслеживание динамики в психофизическом развитии детей.

2.2.5. Изменение при необходимости компонентов программы сопровождения в соответствии с особенностями развития обучающегося.

2.2.6. Профилактика физических, интеллектуальных и эмоциональных перегрузок и срывов, организация здоровьесберегающего пространства в детском доме и школе.

2.2.7. Подготовка и ведение документации, отражающей актуальное развитие ребенка, динамику его состояния.

2.2.8. Организация взаимодействия между специалистами ССПС, воспитателями детского дома, педагогическим коллективом школы.

3. Структура и организация деятельности психолого-медико-педагогического консилиума детского дома.

3.1. Психолого-медико-педагогический консилиум создается в образовательной организации приказом директора. В его состав входят заместитель директора по УВР (председатель Консилиума), заместитель директора по ВР, психологи, социальные педагоги, логопеды, дефектолог, воспитатели, врач (педиатр, детский психиатр).

3.2. Прием детей и подростков на Консилиум осуществляется на по инициативе педагогических работников образовательной организации.

3.3. При обследовании на Консилиум должны быть представлены следующие документы:

- педагогическая характеристика на ребенка;
- рисунки, тетради и другие виды самостоятельной деятельности;
- протоколы обследования узких специалистов.

3.4. Обследование ребенка до консилиума и подготовка заключения проводится каждым специалистом Консилиума индивидуально.

3.6. На основании полученных данных коллегиально выявляется актуальная проблема развития ребенка, составляется заключение Консилиума и разрабатывается индивидуальная программа социально-психологического сопровождения.

3.7. Индивидуальная программа социально-психологического сопровождения ребенка заносится в карту развития ребенка.

Карта развития ребенка хранится у председателя Консилиума и выдается только специалистам образовательной организации, осуществляющим образование обучающегося. Председатель Консилиума и специалисты, участвующие в работе консилиума, несут ответственность за конфиденциальность информации о ребенке.

3.8. В Консилиуме ведется следующая документация:

1. Журнал записи и учета детей, прошедших консультацию;
2. Карта развития ребенка;
3. Индивидуальные программы социально-психологического сопровождения;
4. Список специалистов;
5. Журнал регистрации архива Консилиума;
6. Архив Консилиума; Архив Консилиума хранится в течение 5 лет после выхода ребенка из детского дома в специально оборудованном месте и выдается только членам Консилиума, о чем в журнале регистрации архива Консилиума делается запись.

4. Порядок подготовки и проведения Консилиума.

4.1. Консилиумы подразделяются на плановые и внеплановые.

4.2. Плановые Консилиумы проводятся не реже 1 раза в квартал в соответствии с планом работы Консилиума.

Деятельность планового Консилиума ориентирована на решение следующих задач:

- определение путей психолого-медико-педагогического сопровождения детей, имеющих проблемы в развитии;
- выработка согласованных решений по определению коррекционно-развивающего маршрута ребенка;
- динамическая оценка состояния ребенка и коррекция ранее намеченной программы.

4.3. Внеплановые Консилиумы собираются по запросам специалистов, ведущих с данным ребенком коррекционно-развивающую работу и воспитательную. Поводом для внепланового консилиума является выявление или возникновение новых обстоятельств, влияющих на обучение и развитие ребенка, отрицательная динамика его развития и обучения.

Задачами внепланового Консилиума являются:

- решение вопроса о принятии каких-либо необходимых экстренных мер по выявленным обстоятельствам;
- изменение ранее проводимой социально-психологической программы в случае её неэффективности.

4.4. Подготовка к проведению Консилиума.

4.4.1. Обсуждение ребенка на Консилиуме планируется не позднее 14 дней до даты проведения Консилиума.

4.4.3. Все специалисты, ведущие непосредственную работу с ребенком, обязаны не позднее, чем за 3 дня до проведения Консилиума представить председателю консилиума представление на ребенка, где отражена динамика развития и динамика коррекционной работы за период, прошедший с момента последнего Консилиума по данному ребенку, а также заключение, в котором должна быть оценена эффективность проводимой развивающей или коррекционной работы и даны рекомендации по дальнейшему ее проведению.

4.5. Порядок проведения Консилиума.

4.5.1. Консилиум проводится под руководством председателя Консилиума, а в его отсутствие – заместителя председателя Консилиума (психологом).

4.5.2. Председатель Консилиума имеет право в разовом порядке назначить временного председателя данного Консилиума из числа высококвалифицированных специалистов Консилиума.

4.5.3. Специалисты докладывают свои заключения по ребенку, после чего оформляется протокол Консилиума. Каждый специалист, участвующий в коррекционно-развивающей и консультационной работе, в устной форме дает свое заключение о ребенке.

Последовательность устанавливает председатель.

4.5.4. Рекомендации по проведению дальнейшей коррекционно-развивающей работе, утвержденные Консилиумом, являются обязательными для всех специалистов, работающих с ребенком.

4.5.5. Протокол Консилиума оформляется не позднее чем через 5 дней после его проведения и подписывается всеми специалистами, участвующими в Консилиуме.

Список литературы

1. Российская Федерация. Законы. Об образовании в Российской Федерации: федер. закон: [принят Гос. Думой 29 декабря 2012 г.: одобр. Советом Федерации 26 декабря 2012 г.] [Электронный ресурс]. – Режим доступа: <http://минобрнауки.рф>
2. Российская Федерация. Национальная стратегия в интересах детей до 2020 года. [Электронный ресурс]. - Режим доступа: <http://минобрнауки.рф>
3. Российская Федерация. Стратегия развития и воспитания в Российского Федерации до 2025 года [Электронный ресурс]. - Режим доступа: <http://www.garant.ru/news/628541/>
4. Российская Федерация. Постановление Правительства РФ от 24 мая 2014 г. N 481 «О деятельности организаций для детей - сироты детей, оставшихся без попечения родителей, и об устройстве в них детей, оставшихся без попечения родителей» [Электронный ресурс]. - Режим доступа: <http://base.garant.ru/70661542/#friends#ixzz4O3i5irOP>
5. Российская Федерация. Рекомендации Общественной палаты Российской Федерации по итогам межрегиональной конференции на тему: «Совершенствование системы постинтернатного сопровождения. Повышение роли СО НКО» [Электронный ресурс]. - Режим доступа: <https://www.oprf.ru/documents/497/2399/newsitem/35848>
6. Российская Федерация. План мероприятий по развитию системы постинтернатного сопровождения и социальной адаптации детей - сироты детей, оставшихся без попечения родителей, а также лиц из числа детей - сироты детей, оставшихся без попечения родителей, в иркутской области на 2016-2018 годы [утвержден распоряжением заместителя Председателя Правительства Иркутской области от 29 апреля 2016 года № 17-рзп] [Электронный ресурс]. - Режим доступа: <http://irkobl.ru/sites/kdnizp/law/obl/mplan/17-rzp%20PLAN%20postinternat.pdf>

7. Бобылева, И. Региональная система сопровождения выпускников интернатных учреждений /И. Бобылева // Социальная педагогика. – 2010. - № 5. – С.5- 22.
8. Бордовская, Н.В., Педагогика: учебн. для вузов / Н.В. Бордовская, А.А. Реан - СПб.: Издательство «Питер», 2000. - 304 с. - Серия «Учебник нового века»
9. Буршит, Л.М. Сущность социально-психологической адаптации личности воспитанника детского дома / Л.М. Буршит, - 8-изд. // Социальная политика и социология. – Таганрог: 2012 г.- С. 208- 215
- 10.Вяткина, Е. Межведомственное взаимодействие в сопровождении детей – сирот / Е. Вяткина, Н. Тюкалова // Социальная педагогика в России. – 2009. - № 5. – С.63 – 67.
- 11.Газман, О.С. Воспитание и педагогическая поддержка детей / О.С. Газман // Народное образование. –1998. –№ 6. –С. 34—35.
- 12.Горовая, В.И. Проблемы подготовки воспитанников учреждений для детей – сирот к самостоятельной жизни / В.И. Горовая // Детский дом. -2009. - № 3. - С. 3 - 12
- 13.Гридасов, Н.И. Социализация детей - сироты их подготовка к самостоятельной жизни / Н.И. Гридасов // Отечественный журнал социальной работы. - 2009. - № 2.- С. 58 – 64
- 14.Дементьева, И. Дети, нуждающиеся в государственной помощи и поддержке / И. Дементьева // Социальная педагогика. - 2003. - №3. - С. 69- 72.
- 15.Дети в трудной жизненной ситуации: новые подходы к решению проблем// Детский дом. - 2011. - № 1. - С. 2 – 8
- 16.Деятельность службы постинтернатного сопровождения Государственного казенного образовательного учреждения для детей - сироты детей, оставшихся без попечения родителей, «Детский дом (смешанный) №24» Новоалександровского района Ставропольского края [Электронный ресурс]. - Режим доступа: <http://detdom24-1526.ucoz.ru/>

17. Дьячкова, Г. В. Информационно – методическая работа как составная часть модели организации постинтернатного сопровождения выпускников / Г.В. Дьячкова // Социальная педагогика. – 2010. - №5. – С.51 - 56.
18. Еремина, Г.Н. Технология социальной адаптации детей - сирот/ Г.Н. Еремина // Ученые записки. Научно-теоретический журнал. - 2002. - № 2. - С. 121 – 123
19. Жильцова, О.Н Особенности самооценки подростков, воспитывающихся в государственных учреждениях их представления о себе в настоящем и будущем / О.Н. Жильцова // Высшее образование сегодня. - 2012. - №2. - С. 51-54.
20. Завелейская, Л.С. Выпускник детского дома: проблемы самостоятельной жизни. // Психолого-педагогическое сопровождение выпускников детских домов: вопросы социальной адаптации: сборник статей /Под ред. И.А. Подольской. - Калуга: «ЭЙДОС», 2008. – 94 с.
21. Золоторева, В. М. Социализация и социально-педагогическое сопровождение детей - сироты детей, оставшихся без попечения родителей в учебных заведениях закрытого типа [Электронный ресурс] // Личность, семья и общество: вопросы педагогики и психологии: сб. ст. по матер. XLVI междунар. науч.-практ. конф. № 11(46). – Новосибирск: СибАК, 2014. Режим доступа: <http://sibac.info/conf/pedagog/xlvi/39822>
22. Иванов, А.В. Современный подход к содержанию деятельности классного руководителя и развитию его педагогической культуры / А.В. Иванов. - М.: ЦГЛ, 2005. –224 с.
23. Козина, Г.Н. Психолого-педагогическое сопровождение инклюзивного образования территориальной ПМПК / Г.П. Козина, Ю.В. Кобазова // Справочник педагога-психолога. - 2015.- №1.- С. 4-12
24. Колесова, О.Л. Подготовка воспитанников детского дома к самостоятельной жизни / О.Л. Колесова // Народное образование. - 2011. - № 8. – с. 109 – 113
25. Кравченко, А. И. Социальная работа / А.И. Кравченко. – М.: ТК Велби, 2008. – 416 с.

26. Курнешова, Л.Е. Социальная служба образовательного учреждения для детей - сироты детей, оставшихся без попечения родителей: методические рекомендации из опыта работы социальных служб образовательных учреждений для детей - сироты детей, оставшихся без попечения родителей / Л.Е. Курнешова. – М.: Центр «Школьная книга», 2009. - 134 с.
27. Мардахаев, Л. В. Социально-педагогическое сопровождение и поддержка человека в жизненной ситуации / Л.В. Мардахаев // Педагогическое образование и наука. – 2010. - №6. – С.4 -11.
28. Милованова, Н.Ю. Воспитание, социальное воспитание и социальная адаптация личности в контексте социализации / Н.Ю. Милованова // Вестник ТГУ. Сер. Гуманитарные науки. - 2013. – 1 (117). С. 108 – 114
29. Модель по сопровождению выпускников интернатных учреждений, для специалистов служб сопровождения Мурманской области [Электронный ресурс]. - Режим доступа: http://files.nicwebsite.ru/rucenter14069/file/_9.pdf
30. Мудрик, А.В. Социальная педагогика: учеб. для студ. пед. вузов // под ред. В.А. Сластенина. - 3-е изд., испр. и доп. - М.: Издательский центр «Академия», 2000. –200 с.
31. Назарова, И. Б. Возможности и условия адаптации детей - сирот/ И.Б. Назарова // Социальное исследование. - 2001. - № 4. - С. 70 – 77
32. Организация процесса воспитания детей: современные подходы, формы и методы [Текст] / под ред. Е. Н. Степановой, Н. А. Алексеевой, Е. И. Барановой. – М.: Центр «Педагогический поиск», 2013. - 320 с.
33. Олиференко, Л.Я. Социальная адаптация детей - сироты детей, оставшихся без попечения родителей /Л.Я. Олиференко // Социальная педагогика. - 2010. - № 2.- С. 75 – 85
34. Олиференко, Л.Я. Модели социальной адаптации и реабилитации детей - сироты детей, оставшихся без попечения родителей / Л.Я. Олиференко, Т.И. Шульга // Социальная педагогика. - 2010. - № 4. - С. 17 – 27
35. Определение уровня готовности к самостоятельной жизни выпускников специальных (коррекционных) детских домов и школ-интернатов для детей

- сироты детей, оставшихся без попечения родителей /сост. Т.Б. Баширова.
- Иркутск: ГАУ ДПО ИПКРО, 2014. – 82 с.
36. Опыт работы Муниципального образовательного учреждения для детей – сирот и детей, оставшихся без попечения родителей «Детский дом» г. Надым [Электронный ресурс]. - Режим доступа: <http://nadymddom.ru/>
37. Организация сопровождения воспитанников детского дома в предвыпускной и постинтернатный период социально значимыми людьми: (из опыта работы КГБОУ «Барнаульского детского дома №8») [Электронный ресурс]. - Режим доступа: <http://detdom8.edu22.info/>
38. Педагогический анализ воспитательного процесса: современные идеи и технологии: сб. метод. разработ. [Текст] / под ред. Е. Н. Степановой. – М.: Центр «Педагогический поиск», 2010. - 240 с.
39. Павленок, П.Д. Теория, история и методика социальной работы. Избранные работы : учеб. пособие / П.Д. Павленок .–10-е изд., испр. и доп. –М. : ИТК "Дашков и К", 2010 .- 592 с.
40. Педагогика: педагогические теории, системы, технологии / под ред. С.А. Смирнова. – М. : Издательский центр «Академия», 2000. – 512с.
41. Психолого-педагогическое сопровождение выпускников детских домов: вопросы социальной адаптации / под ред. И.А. Подольской. – Калуга: ИП Кошелёв (издательство «ЭЙДОС»), 2008. – 130 с.
42. Петрова, Е. Постинтернатное сопровождение выпускников детских домов / Е. Петрова // Социальная педагогика – 2009. - №6. – С.45 - 54.
43. Ракитина, Н.Н. Служба сопровождения выпускников интернатных учреждений / Н.Н. Ракитина // Социальная педагогика – 2010. - №5. – С.44 -51.
44. Степанов, Е. Н. Организация процесса воспитания детей: современные подходы, формы и методы [Текст] / Е. Н. Степанов. – М.: Центр «Педагогический поиск», 2013. – 230 с.
45. Тибаткина, А. Судьба выпускников школы – интерната: постинтернатное сопровождение / А. Тибаткина // Социальная педагогика в России – 2010. - №1. – С.19 – 27.

**Система сопровождения
процессов социализации и социальной адаптации
детей-сирот и детей, оставшихся без попечения родителей**

Методические рекомендации

Авторы-составители:

Владимир Александрович Глазков
Оксана Львовна Миронова
Евгения Александровна Шестакова

Подписано в печать 09.11.2017

Формат бумаги 60×84 1/16

Объем 3,68 усл. печ. л.

Заказ 17-610. Тираж 35 экз.

Отпечатано в оперативной типографии ГАУ ДПО ИРО

664023, г. Иркутск, ул. Лыткина, 75«а»

тел./факс:(3952) 500-904