

МИНОБРНАУКИ РОССИИ

Главный информационно-вычислительный центр

ПРОГРАММНЫЙ КОМПЛЕКС «ФИНГРАМ»

РУКОВОДСТВО ПОЛЬЗОВАТЕЛЯ

ГИВЦ
Москва 2018 г.

Содержание:

ВВЕДЕНИЕ.....	3
1. ЭКСПЛУАТАЦИЯ ПК «ФИНГРАМ».....	4
2. РАБОТА С ПК «ФИНГРАМ»	8
2.1. ВВОД, РЕДАКТИРОВАНИЕ И КОРРЕКТИРОВАНИЕ СТАТИСТИЧЕСКОЙ ИНФОРМАЦИИ ПО ФОРМЕ "ФИНАНСОВАЯ ГРАМОТНОСТЬ В ОО"	8
2.2. ЗАГРУЗКА ДАННЫХ ИЗ ШАБЛОНА MS EXCEL	18
2.3. ПРОВЕРКА ОБНОВЛЕНИЙ ПК «ФИНГРАМ».....	21

ВВЕДЕНИЕ

Данное руководство пользователя составлено для работы с программным комплексом «ФИНГРАМ» (ПК «ФИНГРАМ»), который позволяет заполнять и формировать отчеты по "Финансовая грамотность в ОО".

Настоящее руководство описывает порядок эксплуатации ПК «ФИНГРАМ». Приведенные сведения предназначены для конечных пользователей.

Для использования, ПК «ФИНГРАМ» должен быть установлен на компьютер пользователя.

Характер изложения данного руководства предполагает, что пользователь знаком с одной из операционных систем семейства Microsoft Windows (Windows XP, Windows 7, Windows 8(x), Windows 10), а также с офисными пакетами Microsoft Office либо LibreOffice.

1. ЭКСПЛУАТАЦИЯ ПК «ФИНГРАМ»

Для работы с программным комплексом следует установить разрешение экрана монитора не менее чем 1280 на 1024 пикселей.

После запуска программы перед пользователем на экране дисплея появится меню ПК «ФИНГРАМ». Меню состоит из следующих пунктов:

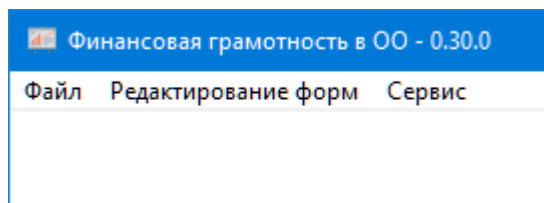


Рис. 1

- Файл;
- Редактирование форм;
- Сервис.

Пункт: «Файл».

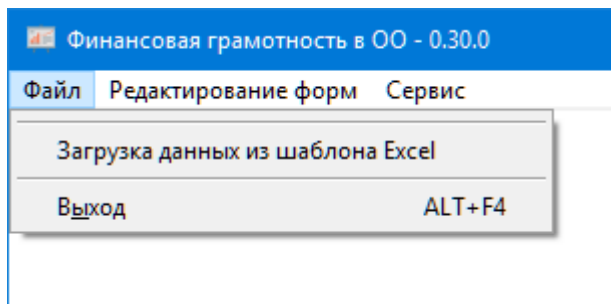


Рис. 2

Он предназначен для загрузки документов из шаблона MS Excel и выхода из программного обеспечения.

- Загрузка данных из шаблона MS Excel;
- Выход ALT+F4.

Загрузка данных из шаблона MS Excel позволяет загрузить данные по форме ФСН № ФИНГРАМ из заполненного файла формата MS Excel.

Пункт меню «Выход» отвечает за выход и завершение работы с ПК «ФИНГРАМ».

Пункт: «Редактирование форм».

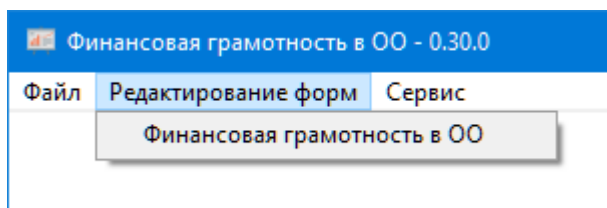


Рис. 3

Предназначен для заполнения и редактирования показателей по форме ФСН № ФИНГРАМ:

- Форма № ФИНГРАМ

Выбрав пункт меню, можно производить заполнение, редактирование, осуществлять коррекцию введённой информации, а также формировать выходной файл и документ в формате MS Excel (LibreOffice Calc) по форме ФСН № ФИНГРАМ.

Пункт: «Сервис».

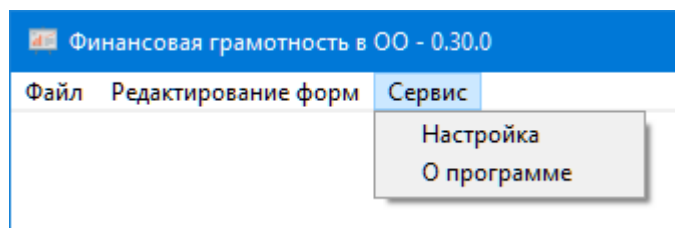


Рис. 4

- Настройка;
- О программе.

Пункт меню «Настройка» позволяет заполнить краткую информацию об отчитывающейся организации, такую как наименование отчитывающейся организации, почтовый адрес. В дальнейшем эта информация будет использована при формировании печатной версии документа в формате MS Excel.

Пункт меню «О программе» содержит краткое описание программного комплекса, список изменений по версиям программного обеспечения, а также проверки ПК «ФИНГРАМ» на наличие новых версий.

2. РАБОТА С ПК «ФИНГРАМ»

2.1. ВВОД, РЕДАКТИРОВАНИЕ И КОРРЕКТИРОВАНИЕ СТАТИСТИЧЕСКОЙ ИНФОРМАЦИИ ПО ФОРМЕ "ФИНАНСОВАЯ ГРАМОТНОСТЬ В ОО"

Пункт «Редактирование документа» совмещает в себе возможность как заполнения документа с нуля, так и редактирование уже существующего документа:

Для ввода, редактирования и корректирования статистической информации по форме ФСН № «ФИНГРАМ» необходимо выполнить следующие действия:

В пункте меню «Редактирование форм» выбрать подпункт «Форма № ФИНГРАМ». После выполнения этих действий откроется окно содержащее список разделов формы.

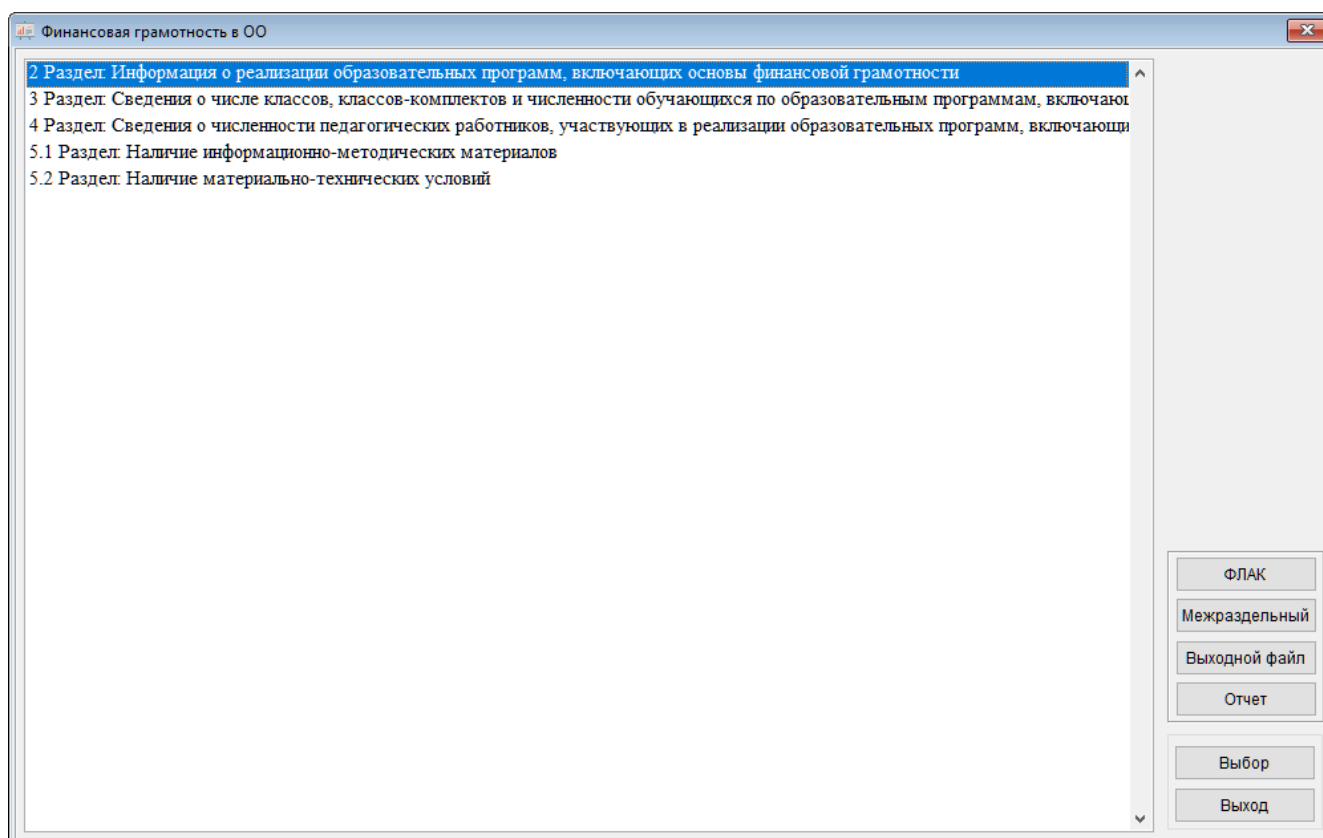


Рис. 5

В открывшемся окне, из списка разделов, выбрать требуемый раздел и после этого нажать кнопку «Выбор».

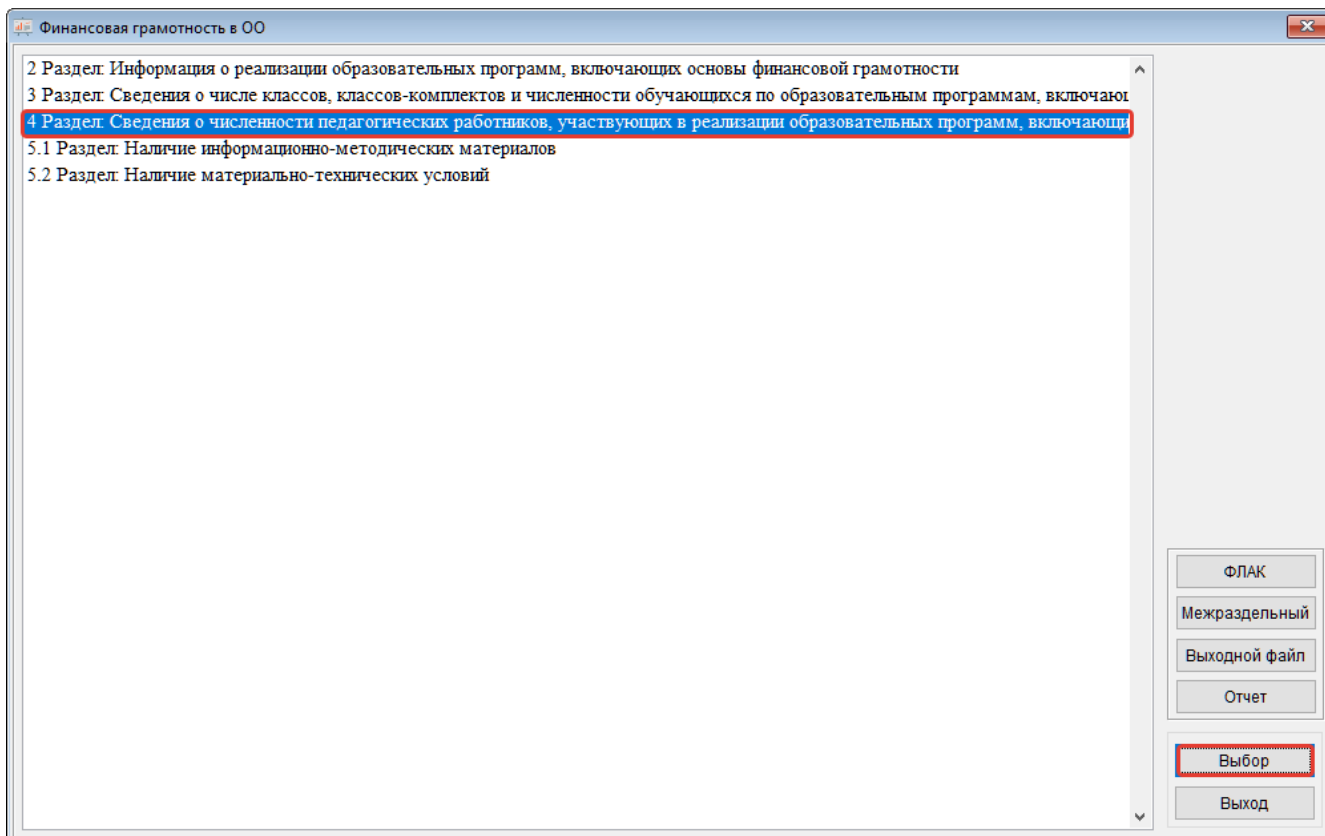


Рис. 6

Далее откроется экранная форма соответствующего раздела.

Наименование показателей	№ строки	Всего	из них	
			численность внешних совместителей и работающих по договорам гражданско-правового характера	Численность педагогических работников, прошедших в течение последних трех лет повышение квалификации и (или) профессиональную переподготовку в области финансовой грамотности
1	2	3	4	5
Численность педагогических работников, участвующих в реализации образовательных программ, включающих основы финансовой грамотности	01	0	0	0
из них осуществляющие образовательную деятельность по реализации образовательных программ:		0	0	0
начального общего образования	02	0	0	0
основного общего образования	03	0	0	0
среднего общего образования	04	0	0	0

Рис. 7

Навигация по форме и перемещение в следующие ячейки осуществляется с помощью клавиш «табуляция», «стрелок» или при помощи компьютерной мыши.

Если в процессе заполнения раздела были допущены ошибки, то ячейки, участвующие в формулах логического арифметического контроля, и в которых были допущены ошибки, будут подсвечены красным цветом.

Раздел 4		Страница 2		
Наименование показателей	№ строки	Всего	из них	Численность педагогических работников, прошедших в течение последних трех лет повышение квалификации и (или) профессиональную переподготовку в области финансовой грамотности
			численность внешних совместителей и работающих по договорам гражданско-правового характера	
1	2	3	4	5
Численность педагогических работников, участвующих в реализации образовательных программ, включающих основы финансовой грамотности	01	3	0	5
из них осуществляющие образовательную деятельность по реализации образовательных программ:		2	0	0
начального общего образования	02			
основного общего образования	03	0	0	0
среднего общего образования	04	0	0	0

Рис. 8

Для получения более подробных сведений о правильности введенных данных, а также их сохранения или выхода из редактирования раздела, необходимо перейти на вторую закладку окна «Страница 2». Для этого необходимо выполнить следующие действия – левой клавишей компьютерной мыши нажать на закладку «Страница 2» (расположена в правом верхнем углу редактируемой формы).

Далее откроется страница, содержащая управляющие элементы и окно, отображающее увязки по формулам логического арифметического контроля.

Финансовая грамотность в ОО. Раздел 4 - Сведения о численности педагогических работников, участвующих в реализации образователь...

Раздел 4 Страница 2

Сохранить Коррекция Экспорт Текст Выход

Формула проверки	Результат проверки
Раздел 4 строка 01 графа 03 <= Раздел 4 сумма строк 02 + 03 + 04 графа 3	$2 \leq 2+0+0=2$
Раздел 4 строка 01 графа 05 <= Раздел 4 сумма строк 02 + 03 + 04 графа 5	$5 \leq 0+0+0=0$

Рис. 9

Блок управляющих элементов содержит следующие кнопки:

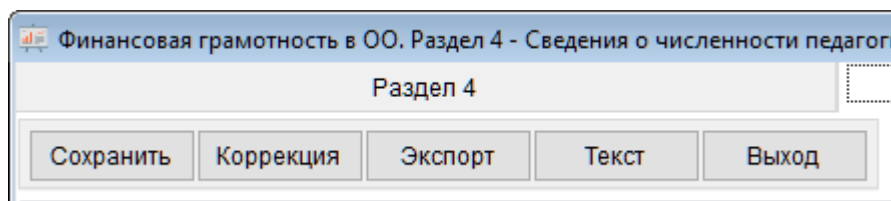


Рис. 10

- Сохранить;
- Коррекция;
- Экспорт;
- Текст;
- Выход.

Кнопка «Сохранить» используется для сохранения или изменения внесённых данных по соответствующему разделу.

Кнопка «Коррекция» формирует протокол проверки с возможностью вывода его на печать.

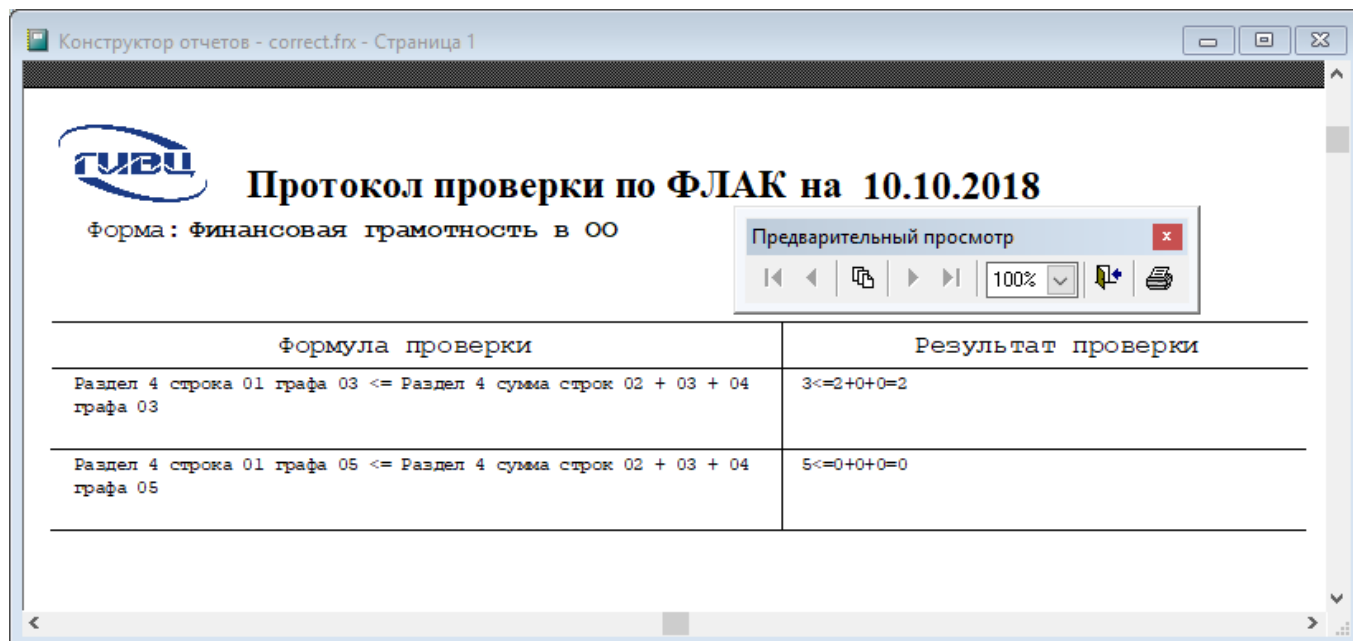


Рис. 11

Кнопка «Экспорт», выгружает протокол проверки в файл формата MS Excel.

	A	B
1	Наименование	Результат проверки
2	Раздел 4 строка 01 графа 03 <= Раздел 4 сумма строк 02 + 03 + 04 графа 03	3<=2+0+0=2
3	Раздел 4 строка 01 графа 05 <= Раздел 4 сумма строк 02 + 03 + 04 графа 05	5<=0+0+0=0

Рис. 12

Кнопка «Текст», позволяет выгрузить протокол проверки в файл формата txt.

Кнопка «Выход», позволяет закончить работу с текущим разделом и закрыть окно ввода и редактирования.

Примечание: выход из редактирования формы осуществляется без сохранения внесённых данных. Для сохранения внесённых данных или изменений требуется нажать кнопку «Сохранить».

Для осуществления комплексной проверки введённых данных, как в рамках одного раздела, так и между разделами, а также для формирования выходного файла и файла для создания твёрдой копии, необходимо воспользоваться блоком управления.

Блок управляющих элементов содержит следующие кнопки:

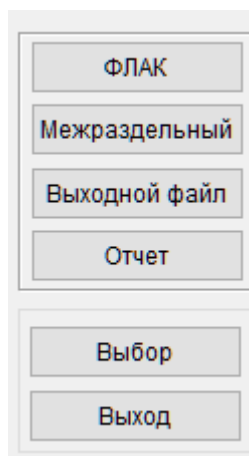


Рис. 13

- ФЛАК;
- Межраздельный;
- Выходной файл;
- Отчёт;
- Выбор;
- Выход.

Кнопка «ФЛАК» формирует протокол проверки формул логического арифметического контроля по всем разделам.

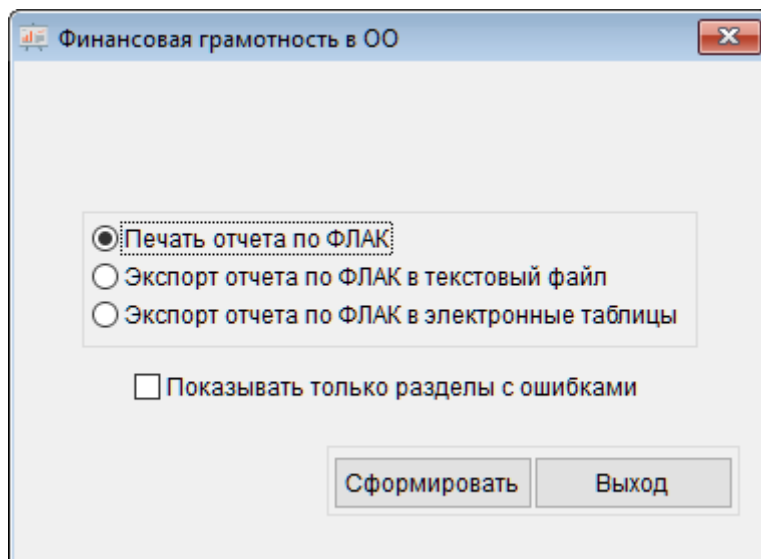


Рис. 14

Отчёт можно сформировать:

- в виде стандартного протокола проверки

Формула проверки	Результат проверки
По формулам логического и арифметического контроля между разделами	Ошибок нет
Раздел 2 строка 01 графа 03 не соответствует Раздел 2 строки 03, 08, 25 графа 03	Реализация программы по фин. грамотности - 1 / по видам образования - 0
По формулам логического и арифметического контроля раздела 3	Ошибок нет
Раздел 4 строка 01 графа 03 <= Раздел 4 сумма строк 02 + 03 + 04 графа 03	$3 \leq 2+0+0=2$
Раздел 4 строка 01 графа 05 <= Раздел 4 сумма строк 02 + 03 + 04 графа 05	$5 \leq 0+0+0=0$
По формулам логического и арифметического контроля раздела 5.1	Ошибок нет
По формулам логического и арифметического контроля раздела 5.2	Ошибок нет

Рис. 15

- в текстовый файл
- в файл формата MS Excel

Выбрав пункт «Показать только разделы с ошибками» будет сформирован отчет, содержащий только ошибки по формулам логического арифметического контроля

Кнопка «Межраздельный» формирует протокол проверки только по межраздельным формулам логического арифметического контроля.

Кнопка «Выходной файл» позволяет сформировать файл с данными для его последующей загрузки в кабинет.

Примечание: Если в заполненных данных содержатся ошибки, то сформировать выходной файл нельзя – при попытке сформировать выходной файл будет отображено предупреждающее окно:

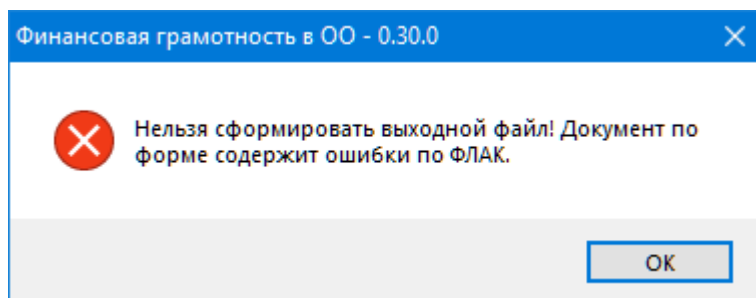


Рис. 16

Если в заполненных данных ошибок не содержится, то при попытке сформировать выходной файл будет предложено указать место, где будет сохранён документ:

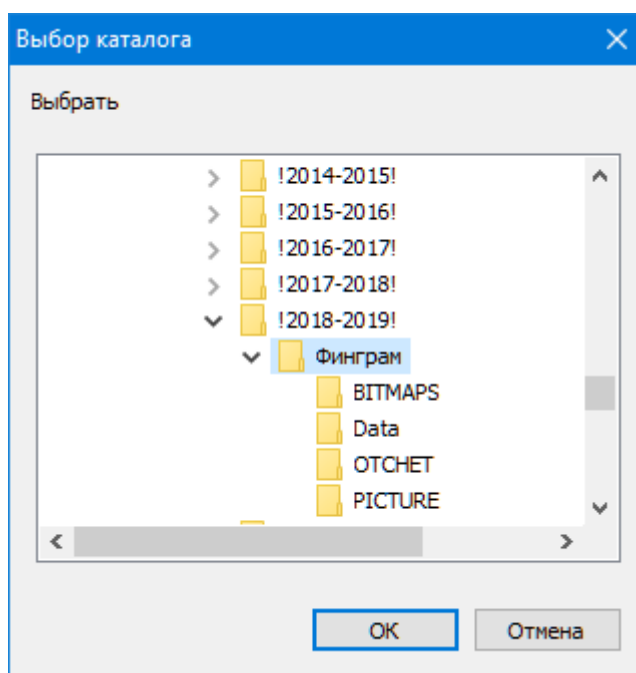


Рис. 17

После выбора места и сохранения документа появится информационное окно:

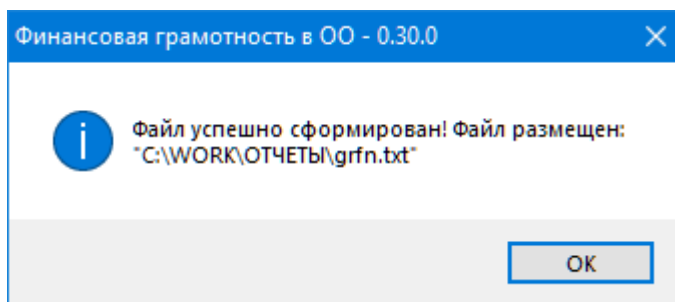


Рис. 18

Кнопка «Отчёт» позволяет сформировать выходной документ в формате MS Excel или OpenOffice.org Calc для формирования печатного варианта формы. После выбора формата отчета и запуска его формирования, будет произведено заполнение шаблона данными и вывод заполненного документа на экран.

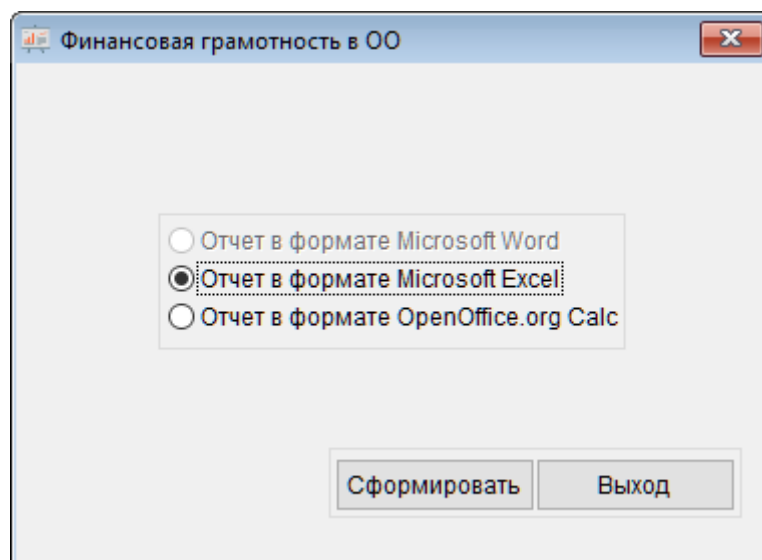


Рис. 19

Примечание: Шаблон, так же как выходной файл, возможно сформировать только при условии, что в заполненных данных не содержится ошибок, в противном случае, при попытке сформировать файл с данными будет отображено предупреждающее окно:

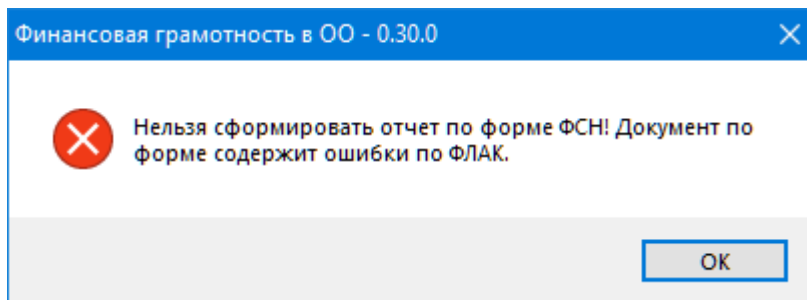


Рис. 20

Кнопка «Выбор» позволяет открыть для ввода и редактирования выбранный из списка раздел, как это было показано на рисунке (**Рис. 6**).

Кнопка «Выход» закрывает окно работы с документом.

2.2. ЗАГРУЗКА ДАННЫХ ИЗ ШАБЛОНА MS EXCEL

ПК «ФИНГРАМ» позволяет загрузить документ, заполненный в формате файла MS Excel.

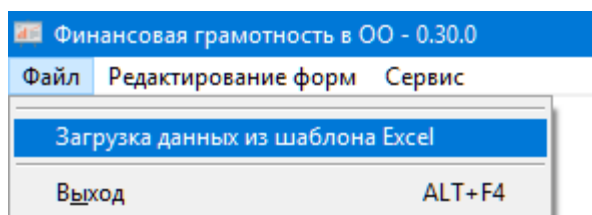


Рис. 21

Для этого необходимо воспользоваться пунктом «Загрузка данных из шаблона Excel» и выполнить следующие действия:

1. В пункте меню «Файл» выбрать пункт «Загрузка данных из шаблона Excel» (Рис. 21).
2. Далее откроется окно, в котором требуется указать местоположение файла с данными.

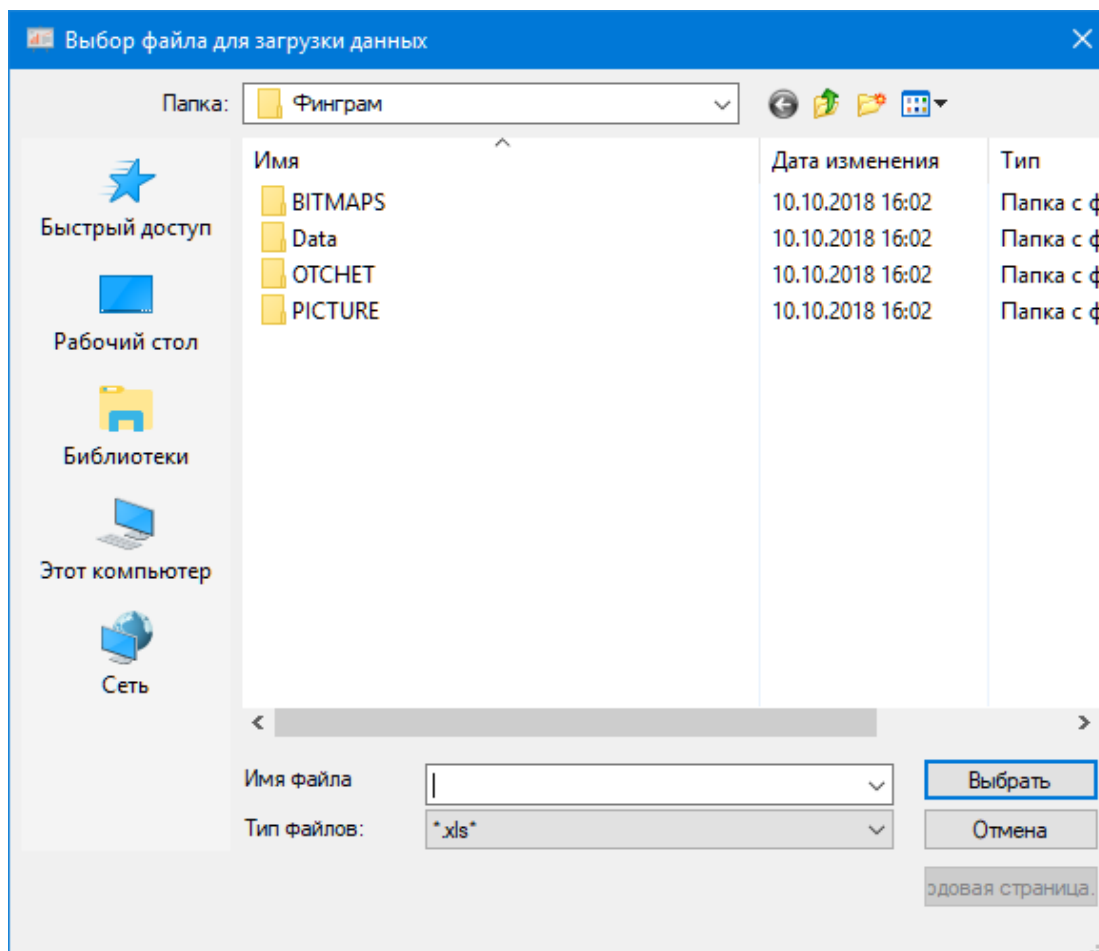


Рис. 22

3. После того как файл с данными был выбран – нажать кнопку «Выбрать».

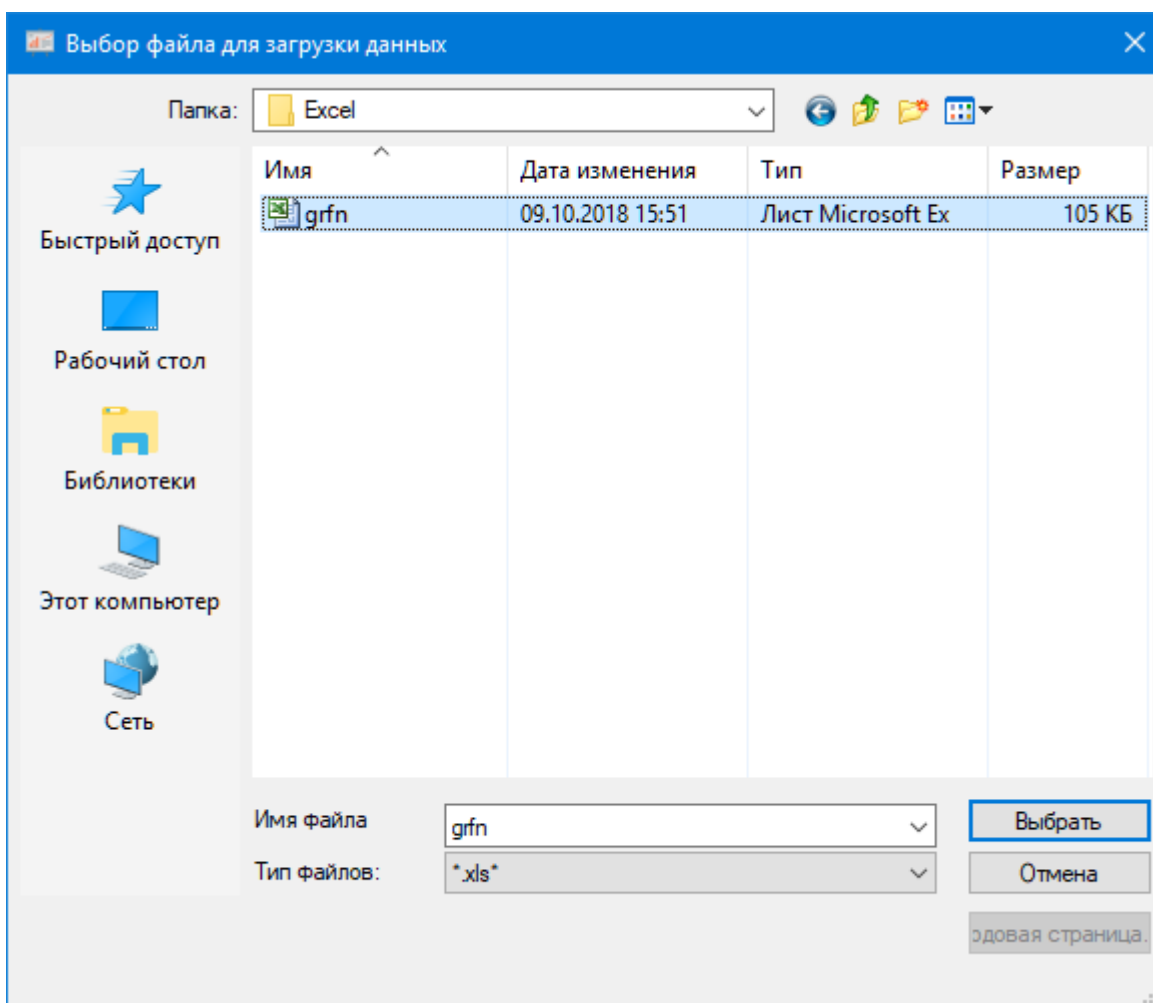


Рис. 23

После выбора документа и начала загрузки данных отобразится предупреждающее окно следующего вида:

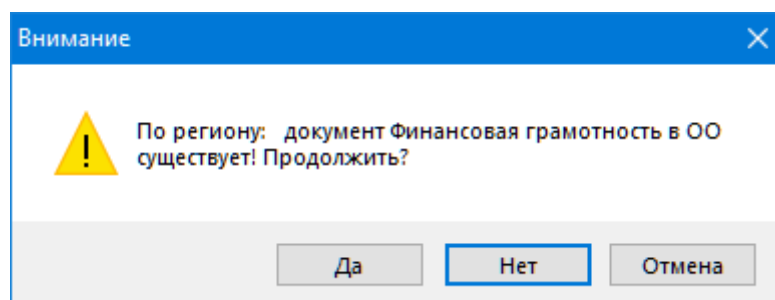


Рис. 24

так как в программе уже содержится документ с нулевыми значениями. Данное окно будет отображаться также и при повторных загрузках из шаблона MS Excel.

В случае успешной загрузки документа, спустя некоторое время, появится сообщение о том, что загрузка данных была успешно выполнена.

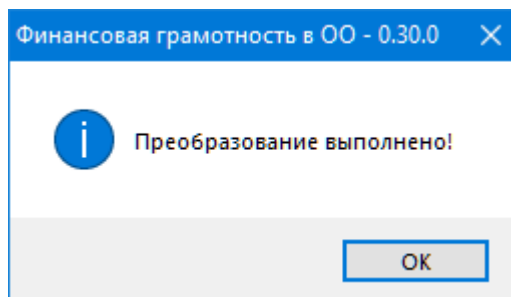


Рис. 25

Если в качестве файла с данными был использован некорректный файл MS Excel – появится сообщение следующего вида:

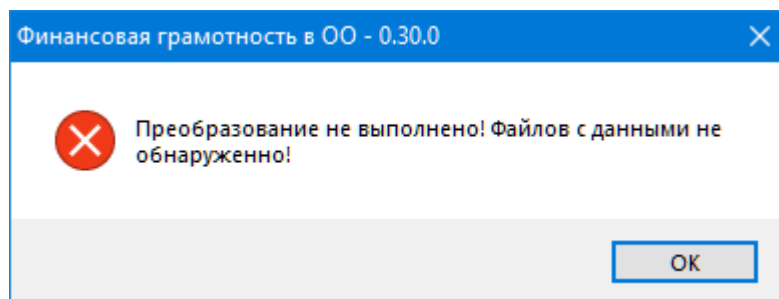


Рис. 26

Примечание: Если не удаётся осуществить загрузку документа, сохранённого в MS Excel версии 2007 и старше (расширение файла `xlsx`), то следует сохранить документ в формате MS Excel 97 – 2003 (расширение файла `xls`).

2.3. ПРОВЕРКА ОБНОВЛЕНИЙ ПК «ФИНГРАМ»

В ПК «ФИНГРАМ» предусмотрена возможность проверки наличия новых версий.

Примечание: Перед обновлением программного комплекса необходимо сделать резервную копию. Это позволит избежать потери уже заполненных показателей в случае возникновения ошибок при обновлении.

Для проверки обновлений, необходимо выполнить следующие действия:

1. В пункте меню «Сервис» выбрать подпункт «О программе»

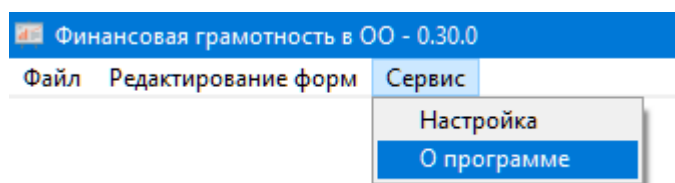


Рис. 27

2. В открывшемся окне в верхнем правом углу нажать на кнопку «Проверить обновления»

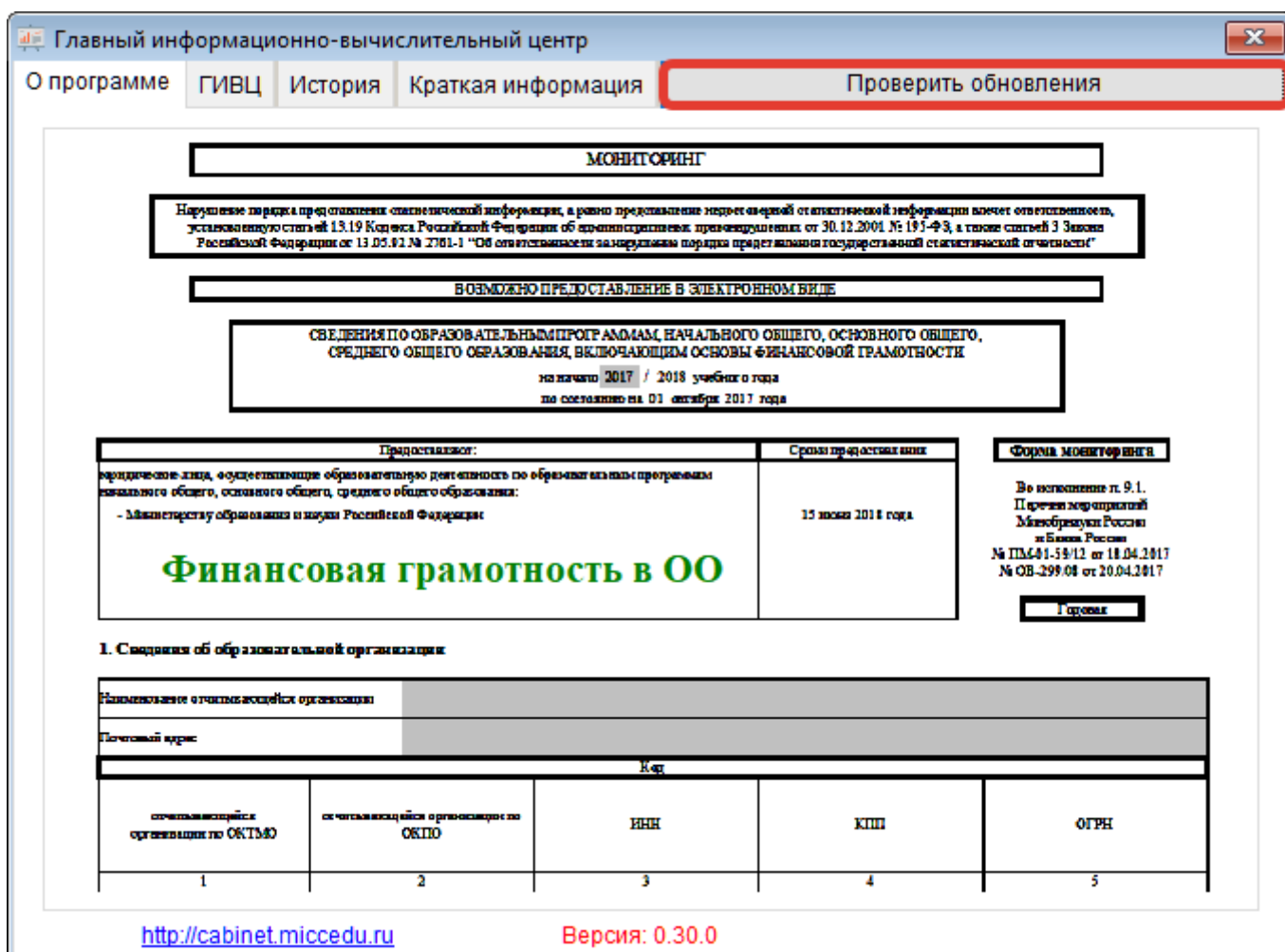


Рис. 28

В случае эксплуатации последней версии ПК «ФИНГРАМ», на экране появится сообщение следующего содержания:

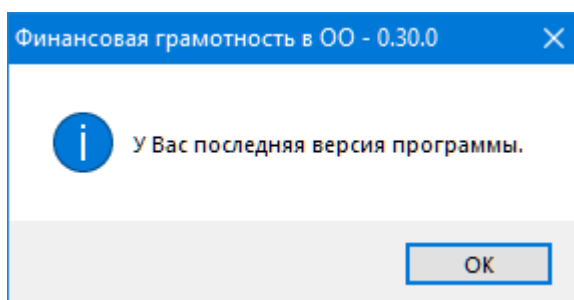


Рис. 29

В случае наличия более новой версии ПК «ФИНГРАМ», на экране появится сообщение следующего содержания:

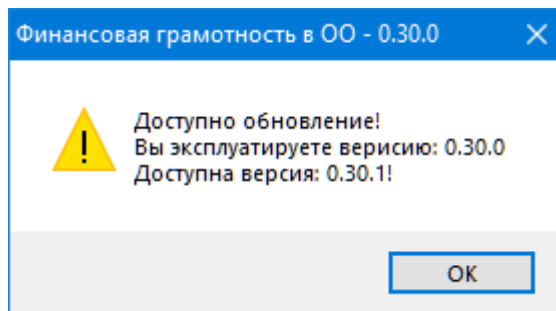


Рис. 30

В случае появления новой версии программного обеспечения для обновления ПК ФИНГРАМ необходимо в личном кабинете организации скачать «файл обновления», который позволяет обновить программу, сохраняя при этом введённые ранее данные. Для этого необходимо проделать следующие действия:

1. Предварительно сделать резервную копию программного комплекса
2. Перейти в личный кабинет
3. Скачать «файл обновления» на компьютер
4. Запустить «файл обновления»
5. В открывшемся окне указать путь к месту нахождения ПК «ФИНГРАМ» и произвести обновление

Примечание: Перед обновлением ПК необходимо завершить с ним работу и закрыть программное обеспечение. В противном случае обновление может осуществиться некорректно, и данные могут быть повреждены.

Если в случае проверки наличия обновления на экране появилось сообщение следующего содержания:

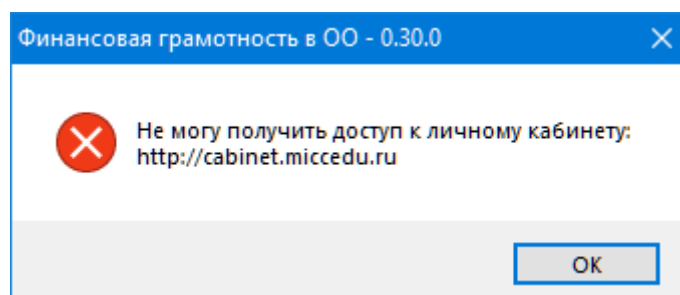


Рис. 31

Это свидетельствует о наличии одной из следующих проблем доступа ПК «ФИНГРАМ» к личному кабинету:

- Отсутствует соединение Интернет
- Запрещено настройками Firewall (фаерволл, межсетевой экран)
- Запрещено настройками антивируса (например, Касперский)
- Запрещено настройками proxy-server (прокси-сервера)
- Временные перебои с работой электронного кабинета

Примечание: Также наличие обновлений можно проверить путём посещения личного кабинета или сайта ГИВЦ.

Главный информационно-вычислительный центр (ГИВЦ)
МИНОБРНАУКИ РОССИИ

107996, г. Москва, ул. Стромынка, д.20,

тел.: (499) 785-22-87

E-mail: stat@miccedu.ru,

URL: <http://www.miccedu.ru>,

Наименование издания: ПК «ФИНГРАМ» Руководство пользователя

Номер издания: 1.0.30.0

Дата выхода: 10.10.2018

Группа разработки программ – Губин В.Ю., Касперович А.П.

Документация – Губин В.Ю., Касперович А.П.

Технический редактор – Аликулова Т.Н., Бородина Н.В., Скачков А.А.

© 1999 – 2018